

ENERGY TRANSITION

OUR VISION SINCE DAY ONE

บทรายงานและการวิเคราะห์ของฝ่ายบริหาร
สำหรับงวดสามเดือนและเก้าเดือนสิ้นสุดวันที่ 30 กันยายน 2567

แผนกนักลงทุนสัมพันธ์

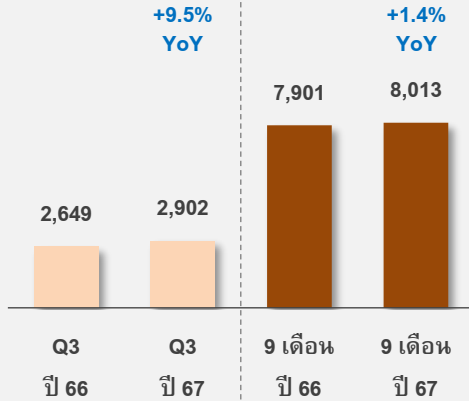
โทร: +66-2691-9720

Email: ir@ckpower.co.th

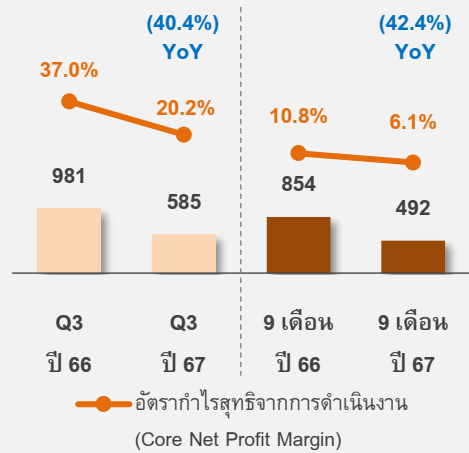
บทสรุปผู้บริหาร

หน่วย: ล้านบาท

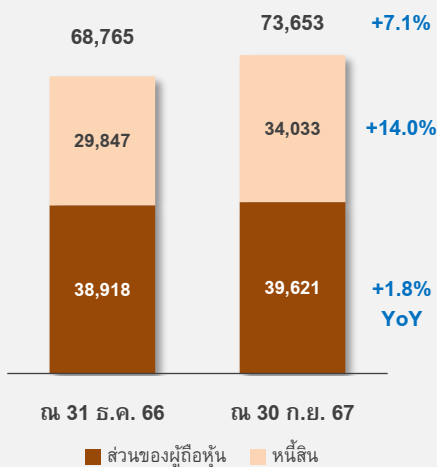
รายได้รวม



กำไรสุทธิจากการดำเนินงาน (Core Net Profit)



ฐานะการเงิน



รายได้รวม

รายได้รวมในไตรมาส 3 และงวด 9 เดือนปี 2567 เพิ่มขึ้นร้อยละ 9.5 และ 1.4 YoY ตามลำดับ สาเหตุหลักมาจากรายได้จากการขายไฟฟ้าของ NN2 เพิ่มขึ้น YoY เนื่องจากโรงไฟฟ้าพลังน้ำ น้ำจิม 2 มีปริมาณน้ำในอ่างเก็บน้ำตอนต้นปีสูงขึ้น YoY และมีปริมาณน้ำไหลเข้าอ่างเก็บน้ำในไตรมาส 3 และงวด 9 เดือนปี 2567 มากกว่าช่วงเดียวกันของปีก่อน ตามปริมาณฝนที่ตกมากขึ้นจากปรากฏการณ์ลานีญา (La Niña) และอิทธิพลจากพายุยางิ โดยเฉพาะในเดือนกันยายน 2567 ส่งผลให้ NN2 สามารถประกาศความพร้อมจ่ายไฟฟ้าได้มากขึ้น YoY

กำไรสุทธิจากการดำเนินงาน (Core Net Profit)

ในไตรมาส 3 และงวด 9 เดือนปี 2567 บริษัทรับรู้กำไรสุทธิจากการดำเนินงาน (Core Net Profit) จำนวน 585.1 ล้านบาท และ 492.3 ล้านบาท ตามลำดับ ลดลง 396.2 ล้านบาท และ 361.8 ล้านบาท YoY ตามลำดับ สาเหตุหลักมาจากการรับรู้ส่วนแบ่งกำไรสุทธิจากการดำเนินงานของบริษัทร่วมลดลง YoY สุทธิกับปริมาณการขายไฟฟ้าของ NN2 เพิ่มขึ้น YoY และค่าเชื้อเพลิงของ BIC ลดลง YoY

ฐานะการเงิน ณ วันที่ 30 กันยายน 2567

สินทรัพย์ เพิ่มขึ้นร้อยละ 7.1 จากสิ้นปี 2566 โดยมีสาเหตุหลักมาจาก (1) เงินสดและรายการเทียบเท่าเงินสดเพิ่มขึ้นจากกระแสเงินสดจากการดำเนินงาน เงินสดรับจากการออกหุ้นกู้ครั้งที่ 1/2567 ตัวสัญญาใช้เงินของบริษัทในระหว่างงวด และเงินกู้ยืมจากสถาบันการเงิน และ (2) เงินลงทุนในบริษัทร่วมเพิ่มขึ้นจากการทยอยลงทุนเพิ่มเติมใน LPCL สุทธิกับการลดลงของสินทรัพย์ถาวรของบริษัทและบริษัทย่อยจากการตัดค่าเสื่อมราคาและค่าตัดจำหน่าย

หนี้สิน เพิ่มขึ้นร้อยละ 14.0 จากสิ้นปี 2566 โดยมีสาเหตุหลักจากการออกหุ้นกู้ครั้งที่ 1/2567 ตัวสัญญาใช้เงินของบริษัท และเงินกู้ยืมจากสถาบันการเงิน

ส่วนของผู้ถือหุ้น เพิ่มขึ้นร้อยละ 1.8 จากสิ้นปี 2566 โดยมีสาเหตุหลักมาจากการดำเนินงานในงวด 9 เดือนปี 2567 และการรับรู้ส่วนแบ่งขาดทุนที่ยังไม่เกิดขึ้นจริงจากการป้องกันความเสี่ยงในกระแสเงินสดของ XPCCL ลดลงจากเงินบาทที่แข็งค่าขึ้นจากต้นงวด สุทธิกับการจ่ายเงินปันผลประจำปี

เหตุการณ์สำคัญในไตรมาส 3 ปี 2567 จนถึงปัจจุบัน

ได้รับเกียรติบัตรโครงการ ESG DNA ชุดความรู้ด้านความยั่งยืน สำหรับบุคลากรทุกระดับ

เมื่อวันที่ 24 กันยายน 2567 บริษัทได้รับเกียรติบัตรจากโครงการ ESG DNA ชุดความรู้ด้านความยั่งยืน สำหรับบุคลากรทุกระดับ จัดโดยตลาดหลักทรัพย์แห่งประเทศไทย ในฐานะที่เป็น 1 ใน 50 องค์กรต้นแบบที่ได้เข้าร่วมโครงการดังกล่าว โดยมีพนักงานทุกระดับขององค์กรทั้งในประเทศไทยและในต่างประเทศเข้าอบรมหลักสูตรพื้นฐานด้าน ESG จำนวน 2 หลักสูตร และผ่านเกณฑ์แล้วกว่าร้อยละ 79.7

ได้รับรางวัลองค์กรผู้นำด้านการจัดการก๊าซเรือนกระจก ประจำปี 2567

เมื่อวันที่ 16 ตุลาคม 2567 บริษัทได้รับรางวัลองค์กรผู้นำด้านการจัดการก๊าซเรือนกระจก (Climate Action Leading Organization: CALO) ประจำปี 2567 ประเภทดีเด่น โดยได้รับการประเมินในระดับ Silver ในเกณฑ์ด้านการตรวจวัด (Measure) และการลด (Reduce) จากคณะกรรมการเครือข่ายคาร์บอนนิวทรัลประเทศไทย (Thailand Carbon Neutral Network: TCNN) ซึ่งเป็นหนึ่งในเครือข่ายขององค์การบริหารจัดการก๊าซเรือนกระจก สะท้อนถึงความมุ่งมั่นที่จะมุ่งสู่การปล่อยก๊าซเรือนกระจกสุทธิเป็นศูนย์ ผ่านเป้าหมายและแผนการดำเนินงานที่ชัดเจนของบริษัท

ได้รับคะแนนการกำกับดูแลกิจการ (CG Score) ระดับดีเลิศ (Excellent)

เมื่อวันที่ 28 ตุลาคม 2567 บริษัทได้รับคะแนนการกำกับดูแลกิจการ (CG Score) ในระดับ "ดีเลิศ" ต่อเนื่องเป็นปีที่ 7 ในโครงการสำรวจการกำกับดูแลกิจการบริษัทจดทะเบียนประจำปี 2567 โดยสมาคมส่งเสริมสถาบันกรรมการบริษัทไทย

ความคืบหน้าของโครงการที่อยู่ระหว่างก่อสร้าง

ความคืบหน้าการก่อสร้างโครงการไฟฟ้าพลังน้ำ หลวงพระบาง

บริษัทถือหุ้นใน LPCL สัดส่วนร้อยละ 50 ซึ่งเป็นผู้ได้รับสัมปทานจากรัฐบาล สปป.ลาว ในการออกแบบ พัฒนา และก่อสร้างโครงการไฟฟ้าพลังน้ำ หลวงพระบาง ประเภทฝายทดน้ำขนาดใหญ่ (Run-of-river) กำลังการผลิตติดตั้ง 1,460 MW เพื่อจำหน่ายไฟฟ้าทั้งหมดให้แก่ กฟผ. ระยะเวลาสัญญา 35 ปี นับจากวันที่เริ่มเดินเครื่องเชิงพาณิชย์ โดยความคืบหน้าการก่อสร้าง ณ สิ้นเดือนกันยายน 2567 อยู่ที่ร้อยละ 37 ซึ่งเป็นไปตามแผน คาดว่าจะเริ่มเดินเครื่องเชิงพาณิชย์ในช่วงต้นปี 2573

ความคืบหน้าการก่อสร้างโครงการไฟฟ้าพลังแสงอาทิตย์

BKC ซึ่งเป็นบริษัทย่อยของบริษัทได้ลงทุนในโครงการไฟฟ้าพลังแสงอาทิตย์เพื่อผลิตและจำหน่ายไฟฟ้าให้กับบริษัท ทางด่วนและรถไฟฟ้ากรุงเทพ จำกัด (มหาชน) (BEM) ในระยะแรกจำนวน 3 โครงการ กำลังการผลิตติดตั้งรวม 7.0 MW ระยะเวลาสัญญา 25 ปี นับจากวันที่เริ่มจำหน่ายไฟฟ้าเชิงพาณิชย์ โดยความคืบหน้าการก่อสร้างในระยะแรก ณ สิ้นเดือนกันยายน 2567 อยู่ที่ร้อยละ 30 ซึ่งเป็นไปตามแผน คาดว่าจะเริ่มทยอยผลิตและจำหน่ายไฟฟ้าเชิงพาณิชย์ในช่วงไตรมาส 4 ปี 2567 ถึงไตรมาส 2 ปี 2568

การวิเคราะห์ผลการดำเนินงานทางการเงินรวมงวด 3 เดือนและ 9 เดือน สิ้นสุดวันที่ 30 กันยายน 2567

| รายการ | ไตรมาส 3 (ล้านบาท) | | เปลี่ยนแปลง | | งวด 9 เดือน (ล้านบาท) | | เปลี่ยนแปลง | |
|--|-----------------------|----------------|----------------|---------------|--------------------------|----------------|----------------|---------------|
| | Q3 2566 | Q3 2567 | เพิ่ม/(ลด) | ร้อยละ | 9M 2566 | 9M 2567 | เพิ่ม/(ลด) | ร้อยละ |
| รายได้จากการขายไฟฟ้าและไอน้ำ | 2,383.1 | 2,661.8 | 278.7 | 11.7 | 7,113.3 | 7,289.3 | 176.0 | 2.5 |
| รายได้ค่าบริการโครงการ | 94.8 | 96.4 | 1.6 | 1.7 | 283.7 | 289.0 | 5.3 | 1.9 |
| รายได้ดอกเบี้ย | 142.0 | 139.3 | (2.7) | (1.9) | 406.3 | 414.0 | 7.7 | 1.9 |
| รายได้อื่น | 29.3 | 4.0 | (25.3) | (86.3) | 97.3 | 20.3 | (77.0) | (79.1) |
| รวมรายได้ | 2,649.2 | 2,901.5 | 252.3 | 9.5 | 7,900.6 | 8,012.6 | 112.0 | 1.4 |
| ค่าใช้จ่ายในการดำเนินงาน | (1,992.5) | (2,050.0) | 57.5 | 2.9 | (6,511.2) | (5,972.3) | (538.9) | (8.3) |
| ส่วนแบ่งกำไรจากเงินลงทุนในการร่วมค้า และบริษัทร่วม | 816.1 | 984.4 | 168.3 | 20.6 | 555.3 | 305.8 | (249.5) | (44.9) |
| กำไร (ขาดทุน) จากอัตราแลกเปลี่ยน | 9.5 | (45.1) | (54.6) | (574.7) | 23.2 | (26.3) | (49.5) | (213.4) |
| กำไรก่อนดอกเบี้ยและภาษี | 1,482.3 | 1,790.8 | 308.5 | 20.8 | 1,967.9 | 2,319.8 | 351.9 | 17.9 |
| ต้นทุนทางการเงิน | (268.1) | (308.2) | 40.1 | 15.0 | (795.8) | (868.5) | 72.7 | 9.1 |
| ค่าใช้จ่ายภาษีเงินได้ | (31.2) | (35.9) | 4.7 | 15.1 | (57.7) | (78.2) | 20.5 | 35.5 |
| ส่วนที่เป็นของผู้มีส่วนได้เสียที่ไม่มีอำนาจ ควบคุมของบริษัทย่อย | (161.1) | (255.8) | 94.7 | 58.8 | (195.0) | (569.2) | 374.2 | 191.9 |
| กำไรสุทธิส่วนที่เป็นของผู้ถือหุ้นของ บริษัท | 1,021.9 | 1,190.9 | 169.0 | 16.5 | 919.4 | 803.9 | (115.5) | (12.6) |
| หัก: กำไร (ขาดทุน) จากอัตราแลกเปลี่ยนที่ กระทบส่วนที่เป็นของผู้ถือหุ้นของบริษัท | 40.6 | 605.8 | 565.2 | N/A | 65.3 | 311.6 | 246.3 | 377.2 |
| กำไรสุทธิจากการดำเนินงาน (Core Net Profit) | 981.3 | 585.1 | (396.2) | (40.4) | 854.1 | 492.3 | (361.8) | (42.4) |

รายได้จากการขายไฟฟ้าและไอน้ำ

ปริมาณการขายไฟฟ้าและไอน้ำ

| ปริมาณ | ไตรมาส 3 (ล้านหน่วย)/(ตัน) | | เปลี่ยนแปลง | | งวด 9 เดือน (ล้านหน่วย)/(ตัน) | | เปลี่ยนแปลง | |
|--------------------------|-------------------------------|----------------|--------------|-------------|----------------------------------|----------------|--------------|-------------|
| | Q3 2566 | Q3 2567 | เพิ่ม/(ลด) | ร้อยละ | 9M 2566 | 9M 2567 | เพิ่ม/(ลด) | ร้อยละ |
| ปริมาณการขายไฟฟ้า | | | | | | | | |
| NN2 | 441.9 | 650.6 | 208.7 | 47.2 | 1,055.5 | 1,537.9 | 482.4 | 45.7 |
| BIC | 403.6 | 403.1 | (0.5) | (0.1) | 1,162.1 | 1,157.3 | (4.8) | (0.4) |
| BKC | 5.3 | 5.0 | (0.3) | (5.7) | 17.3 | 16.2 | (1.1) | (6.4) |
| รวม | 850.8 | 1,058.7 | 207.9 | 24.4 | 2,234.9 | 2,711.4 | 476.5 | 21.3 |
| ปริมาณการขายไอน้ำ | | | | | | | | |
| BIC | 21,886 | 17,841 | (4,045) | (18.5) | 62,366 | 58,986 | (3,380) | (5.4) |

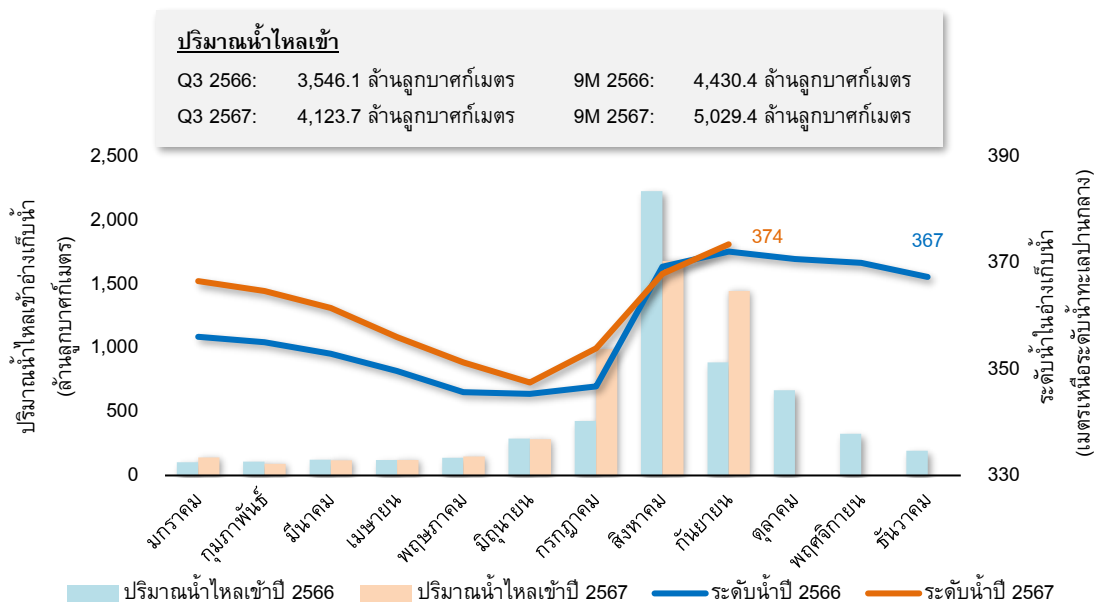
รายได้จากการขายไฟฟ้าและไอน้ำ

| รายได้ | ไตรมาส 3 (ล้านบาท) | | เปลี่ยนแปลง | | งวด 9 เดือน (ล้านบาท) | | เปลี่ยนแปลง | |
|------------|--------------------|---------|-------------|--------|-----------------------|---------|-------------|--------|
| | Q3 2566 | Q3 2567 | เพิ่ม/(ลด) | ร้อยละ | 9M 2566 | 9M 2567 | เพิ่ม/(ลด) | ร้อยละ |
| NN2 | 860.3 | 1,139.9 | 279.6 | 32.5 | 2,055.9 | 2,923.0 | 867.1 | 42.2 |
| BIC | 1,501.2 | 1,503.6 | 2.4 | 0.2 | 4,983.3 | 4,306.6 | (676.7) | (13.6) |
| ไฟฟ้า | 1,480.5 | 1,488.1 | 7.6 | 0.5 | 4,913.0 | 4,255.8 | (657.2) | (13.4) |
| ไอน้ำ | 20.7 | 15.5 | (5.2) | (25.1) | 70.3 | 50.8 | (19.5) | (27.7) |
| BKC | 21.6 | 18.3 | (3.3) | (15.3) | 74.1 | 59.7 | (14.4) | (19.4) |
| รวมทั้งหมด | 2,383.1 | 2,661.8 | 278.7 | 11.7 | 7,113.3 | 7,289.3 | 176.0 | 2.5 |

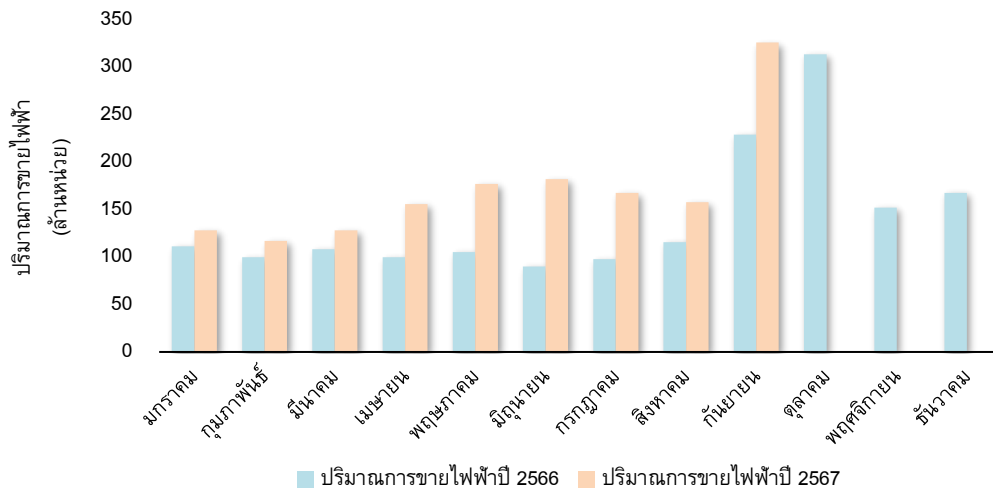
รายได้จากการขายไฟฟ้าและไอน้ำในไตรมาส 3 และงวด 9 เดือนปี 2567 เพิ่มขึ้นร้อยละ 11.7 และ 2.5 YoY ตามลำดับ โดยมีรายละเอียดของการเปลี่ยนแปลงดังนี้

NN2: รายได้จากการขายไฟฟ้าของ NN2 ในไตรมาส 3 และงวด 9 เดือนปี 2567 เพิ่มขึ้นร้อยละ 32.5 และ 42.2 YoY ตามลำดับ เนื่องจากโรงไฟฟ้าพลังน้ำ น้ำจิม 2 มีปริมาณน้ำในอ่างเก็บน้ำตอนต้นปีสูงขึ้น YoY และมีปริมาณน้ำไหลเข้าอ่างเก็บน้ำในไตรมาส 3 และงวด 9 เดือนปี 2567 มากกว่าช่วงเดียวกันของปีก่อนร้อยละ 16.3 และ 13.5 ตามลำดับ ตามปริมาณฝนที่ตกมากขึ้นจากปรากฏการณ์ลานีญา (La Niña) และอิทธิพลจากพายุยุงิ โดยเฉพาะในเดือนกันยายน 2567 ส่งผลให้ NN2 สามารถประกาศความพร้อมจ่ายไฟฟ้าได้มากขึ้น YoY

ปริมาณน้ำไหลเข้าและระดับน้ำในอ่างเก็บน้ำของโรงไฟฟ้าพลังน้ำ น้ำจิม 2



ปริมาณการขายไฟฟ้าของโรงไฟฟ้าพลังน้ำ หัวใจม 2



| ประเภทไฟฟ้า | ไตรมาส 3 (ล้านหน่วย) | | เปลี่ยนแปลง | | งวด 9 เดือน (ล้านหน่วย) | | เปลี่ยนแปลง | |
|-----------------------|----------------------|--------------|--------------|-------------|-------------------------|----------------|--------------|-------------|
| | Q3 2566 | Q3 2567 | เพิ่ม/(ลด) | ร้อยละ | 9M 2566 | 9M 2567 | เพิ่ม/(ลด) | ร้อยละ |
| Primary Energy (PE) | 422.6 | 526.0 | 103.4 | 24.5 | 1,036.2 | 1,413.3 | 377.1 | 36.4 |
| Secondary Energy (SE) | 16.2 | 12.2 | (4.0) | (24.7) | 16.2 | 12.2 | (4.0) | (24.7) |
| Excess Energy (EE) | - | 108.1 | 108.1 | N/A | - | 108.1 | 108.1 | N/A |
| Test Energy (TE) | 3.1 | 4.3 | 1.2 | 38.7 | 3.1 | 4.3 | 1.2 | 38.7 |
| รวม | 441.9 | 650.6 | 208.7 | 47.2 | 1,055.5 | 1,537.9 | 482.4 | 45.7 |

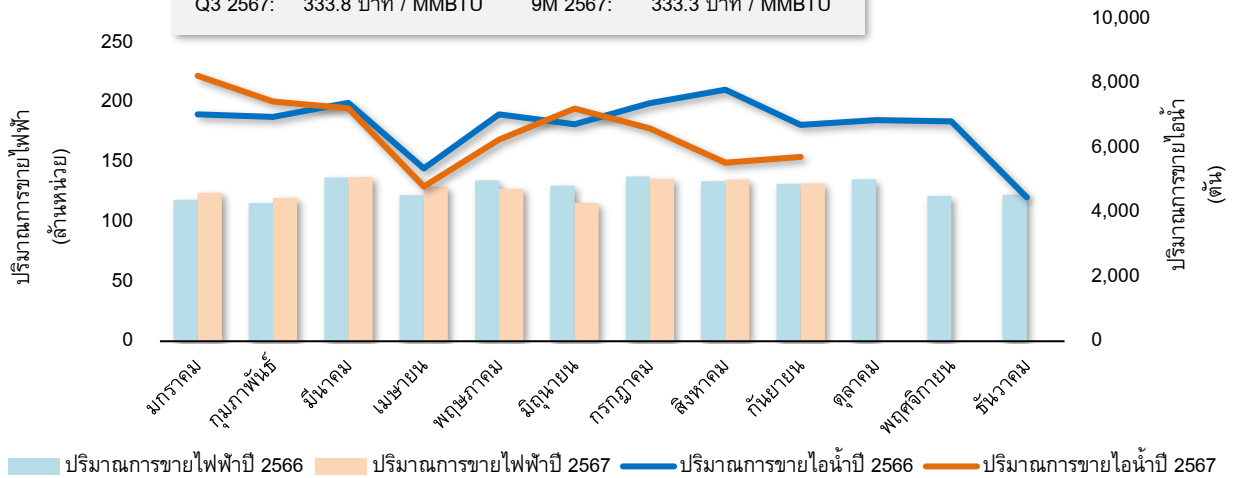
BIC: รายได้จากการขายไฟฟ้าและไอน้ำของ BIC ในไตรมาส 3 ปี 2567 เพิ่มขึ้นร้อยละ 0.2 YoY ถึงแม้ว่าราคาก๊าซธรรมชาติในไตรมาส 3 จะลดลงร้อยละ 8.1 YoY สาเหตุหลักมาจากการปรับลดค่าก๊าซธรรมชาติในไตรมาส 3 ปี 2566 ตามนโยบายภาครัฐ ซึ่งในไตรมาส 3 ปี 2567 ไม่มีรายการดังกล่าว ส่งผลให้อัตราค่าไฟฟ้าในส่วนของ Energy Payment ในไตรมาส 3 ปี 2567 สูงกว่าช่วงเดียวกันของปีก่อน ในขณะที่มีปริมาณการขายไฟฟ้าใกล้เคียงกัน YoY

รายได้จากการขายไฟฟ้าและไอน้ำของ BIC ในงวด 9 เดือนปี 2567 ลดลงร้อยละ 13.6 YoY สาเหตุหลักมาจาก (1) ราคาก๊าซธรรมชาติในงวด 9 เดือนปี 2567 และค่า Ft ขายปลีกต่ำกว่าช่วงเดียวกันของปีก่อน ส่งผลให้อัตราค่าไฟฟ้าในส่วนของ Energy Payment อัตราค่าไฟฟ้าที่ขายให้ลูกค้าอุตสาหกรรม และค่าไอน้ำต่อหน่วยปรับลดลง YoY และ (2) การซ่อมบำรุงในช่วงเดือนมิถุนายน 2567 ส่งผลให้ปริมาณการขายไฟฟ้าน้อยกว่าช่วงเดียวกันของปีก่อน

ปริมาณการขายไฟฟ้าและไอน้ำของโรงไฟฟ้าบางปะอิน โคเจนเนอเรชั่น

ราคาก๊าซธรรมชาติเฉลี่ย

Q3 2566: 363.2บาท / MMBTU 9M 2566: 434.1 บาท / MMBTU
 Q3 2567: 333.8 บาท / MMBTU 9M 2567: 333.3 บาท / MMBTU



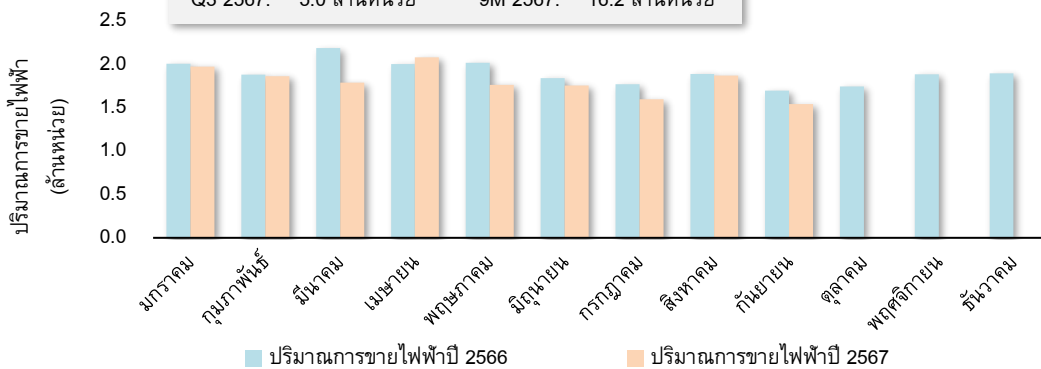
| ผู้ซื้อไฟฟ้า | ไตรมาส 3 (ล้านหน่วย) | | เปลี่ยนแปลง | | งวด 9 เดือน (ล้านหน่วย) | | เปลี่ยนแปลง | |
|----------------------------------|----------------------|--------------|--------------|--------------|-------------------------|----------------|--------------|--------------|
| | Q3 2566 | Q3 2567 | เพิ่ม/(ลด) | ร้อยละ | 9M 2566 | 9M 2567 | เพิ่ม/(ลด) | ร้อยละ |
| กฟผ. | 332.1 | 327.2 | (4.9) | (1.5) | 946.4 | 937.5 | (8.9) | (0.9) |
| ลูกค้าผู้ประกอบการ อุตสาหกรรม | 71.5 | 75.9 | 4.4 | 6.2 | 215.7 | 219.8 | 4.1 | 1.9 |
| รวม | 403.6 | 403.1 | (0.5) | (0.1) | 1,162.1 | 1,157.3 | (4.8) | (0.4) |

BKC: รายได้จากการขายไฟฟ้าของ BKC ในไตรมาส 3 และงวด 9 เดือนปี 2567 ลดลงร้อยละ 15.3 และ 19.4 YoY ตามลำดับ เนื่องจากอัตราค่า Ft ขายส่งในไตรมาส 3 และงวด 9 เดือนปี 2567 ต่ำกว่าช่วงเดียวกันของปีก่อน ประกอบกับมีฝนตกหนักถูกลงในช่วง 6 เดือนปี 2567 และการซ่อมบำรุงโรงไฟฟ้าในช่วงเดือนกันยายน 2567 ส่งผลให้ปริมาณการขายไฟฟ้าลดลง YoY

ปริมาณการขายไฟฟ้าของโรงไฟฟ้าพลังแสงอาทิตย์ภายใต้การลงทุนของ BKC

ปริมาณการขายไฟฟ้า

Q3 2566: 5.3 ล้านหน่วย 9M 2566: 17.3 ล้านหน่วย
 Q3 2567: 5.0 ล้านหน่วย 9M 2567: 16.2 ล้านหน่วย



รายได้ค่าบริการโครงการ

บริษัทรับรู้รายได้ค่าบริการโครงการในช่วงไตรมาส 3 และงวด 9 เดือนปี 2567 เพิ่มขึ้นร้อยละ 1.7 และ 1.9 YoY ตามลำดับ สาเหตุหลักมาจากการปรับเพิ่มอัตราค่าบริการโครงการตามสัญญา

รายได้ดอกเบี้ย

| รายการ | ไตรมาส 3 (ล้านบาท) | | เปลี่ยนแปลง | | งวด 9 เดือน (ล้านบาท) | | เปลี่ยนแปลง | |
|-----------------------------------|--------------------|--------------|--------------|--------------|-----------------------|--------------|-------------|------------|
| | Q3 2566 | Q3 2567 | เพิ่ม/(ลด) | ร้อยละ | 9M 2566 | 9M 2567 | เพิ่ม/(ลด) | ร้อยละ |
| รายได้ดอกเบี้ยจากสัญญาเช่าเงินทุน | 80.1 | 77.5 | (2.6) | (3.2) | 239.6 | 232.2 | (7.4) | (3.1) |
| รายได้ดอกเบี้ยอื่น | 61.9 | 61.8 | (0.1) | (0.2) | 166.7 | 181.8 | 15.1 | 9.1 |
| รวม | 142.0 | 139.3 | (2.7) | (1.9) | 406.3 | 414.0 | 7.7 | 1.9 |

รายได้ดอกเบี้ยในไตรมาส 3 ปี 2567 ลดลงร้อยละ 1.9 YoY สาเหตุหลักมาจากการลดลงของรายได้ดอกเบี้ยจากสัญญาเช่าเงินทุน ขณะที่รายได้ดอกเบี้ยงวด 9 เดือนปี 2567 เพิ่มขึ้นร้อยละ 1.9 YoY โดยเกิดจากการเพิ่มขึ้นของรายได้ดอกเบี้ยอื่น จากอัตราดอกเบี้ยที่สูงกว่าช่วงเดียวกันของปีก่อน ตามสถานการณ์อัตราดอกเบี้ยโลก

ค่าใช้จ่ายในการดำเนินงาน

| รายการ | ไตรมาส 3 (ล้านบาท) | | เปลี่ยนแปลง | | งวด 9 เดือน (ล้านบาท) | | เปลี่ยนแปลง | |
|---|--------------------|----------------|-------------|------------|-----------------------|----------------|----------------|--------------|
| | Q3 2566 | Q3 2567 | เพิ่ม/(ลด) | ร้อยละ | 9M 2566 | 9M 2567 | เพิ่ม/(ลด) | ร้อยละ |
| ต้นทุนขายไฟฟ้าและไอน้ำ | 1,718.2 | 1,766.0 | 47.8 | 2.8 | 5,678.6 | 5,109.2 | (569.4) | (10.0) |
| ค่าเชื้อเพลิง | 1,019.5 | 1,062.4 | 42.9 | 4.2 | 3,648.8 | 3,010.7 | (638.1) | (17.5) |
| ค่าเสื่อมราคา | 380.1 | 379.1 | (1.0) | (0.3) | 1,127.9 | 1,129.9 | 2.0 | 0.2 |
| ค่าดำเนินการและซ่อมบำรุง | 207.0 | 191.3 | (15.7) | (7.6) | 612.6 | 611.5 | (1.1) | (0.2) |
| ค่าผ่านสาย | 37.0 | 53.6 | 16.6 | 44.9 | 87.3 | 129.2 | 41.9 | 48.0 |
| ค่าสัมปทาน | 31.4 | 37.4 | 6.0 | 19.1 | 71.5 | 100.6 | 29.1 | 40.7 |
| อื่นๆ | 43.2 | 42.2 | (1.0) | (2.3) | 130.5 | 127.3 | (3.2) | (2.5) |
| ค่าสิทธิในการดำเนินการผลิตและจำหน่ายไฟฟ้า | | | | | | | | |
| ตัดจำหน่าย | 122.8 | 122.8 | - | - | 368.5 | 368.5 | - | - |
| ต้นทุนบริหารโครงการ | 49.9 | 55.8 | 5.9 | 11.8 | 150.4 | 161.6 | 11.2 | 7.4 |
| ค่าใช้จ่ายในการบริหาร | 101.6 | 105.4 | 3.8 | 3.7 | 313.7 | 333.0 | 19.3 | 6.2 |
| ค่าใช้จ่ายในการดำเนินงาน | 1,992.5 | 2,050.0 | 57.5 | 2.9 | 6,511.2 | 5,972.3 | (538.9) | (8.3) |

ค่าใช้จ่ายในการดำเนินงานในไตรมาส 3 ปี 2567 เพิ่มขึ้นร้อยละ 2.9 YoY ขณะที่ค่าใช้จ่ายในการดำเนินงานในงวด 9 เดือนปี 2567 ลดลงร้อยละ 8.3 YoY โดยมีรายละเอียดการเปลี่ยนแปลงหลักดังนี้

- ค่าเชื้อเพลิงของ BIC ในไตรมาส 3 ปี 2567 เพิ่มขึ้นร้อยละ 4.2 YoY ถึงแม้ว่าราคาก๊าซธรรมชาติในไตรมาส 3 จะลดลง สาเหตุหลักมาจากการปรับลดค่าก๊าซธรรมชาติในไตรมาส 3 ปี 2566 ตามนโยบายภาครัฐ ซึ่งในไตรมาส 3 ปี 2567 ไม่มีรายการดังกล่าว ขณะที่ค่าเชื้อเพลิงในงวด 9 เดือนปี 2567 ลดลงร้อยละ 17.5 YoY ตามราคาก๊าซธรรมชาติที่ลดลง YoY
- ค่าดำเนินการและซ่อมบำรุงในไตรมาส 3 และงวด 9 เดือนปี 2567 ลดลงร้อยละ 7.6 และ 0.2 YoY ตามลำดับ สาเหตุหลักมาจากค่าใช้จ่ายเกี่ยวกับงานซ่อมบำรุงของ NN2 ลดลง YoY เนื่องจากงานซ่อมบำรุงใหญ่ (Major Overhaul) ในส่วนที่เป็นงานของปี 2567 ส่วนใหญ่ได้ถูกดำเนินการแล้วเสร็จในไตรมาส 1 ปี 2567

- ค่าผ่านสาย (Wheeling Charge) ในไตรมาส 3 และงวด 9 เดือนปี 2567 เพิ่มขึ้นร้อยละ 44.9 และ 48.0 YoY ตามลำดับ ตามปริมาณการส่งไฟฟ้าของ NN2 ที่เพิ่มขึ้น YoY
- ค่าสัมปทานในไตรมาส 3 และงวด 9 เดือนปี 2567 เพิ่มขึ้นร้อยละ 19.1 และ 40.7 YoY ตามลำดับ ซึ่งสอดคล้องกับรายได้ขายไฟฟ้าที่เพิ่มขึ้นของ NN2
- ต้นทุนบริหารโครงการในไตรมาส 3 และงวด 9 เดือนปี 2567 เพิ่มขึ้นร้อยละ 11.8 และ 7.4 YoY ตามลำดับ สาเหตุหลักมาจากการเพิ่มขึ้นของงานบริหารของ XPCL และ LPCL
- ค่าใช้จ่ายในการบริหารในไตรมาส 3 และงวด 9 เดือนปี 2567 เพิ่มขึ้นร้อยละ 3.7 และ 6.2 YoY ตามลำดับ ส่วนใหญ่มาจากค่าใช้จ่ายที่เกี่ยวกับงานโฆษณาประชาสัมพันธ์ และค่าใช้จ่ายการตัดจำหน่ายทรัพย์สินที่เกี่ยวข้องกับงานซ่อมบำรุงใหญ่ (Major Overhaul) ของ NN2 เป็นหลัก

ส่วนแบ่งกำไรจากเงินลงทุนในการร่วมค้าและบริษัทร่วม

| รายการ | ไตรมาส 3 (ล้านบาท) | | เปลี่ยนแปลง | | งวด 9 เดือน (ล้านบาท) | | เปลี่ยนแปลง | |
|---|-----------------------|--------------|----------------|---------------|--------------------------|---------------|----------------|----------------|
| | Q3 2566 | Q3 2567 | เพิ่ม/(ลด) | ร้อยละ | 9M 2566 | 9M 2567 | เพิ่ม/(ลด) | ร้อยละ |
| ส่วนแบ่งกำไรจากเงินลงทุนในการร่วมค้า | (0.1) | (1.7) | (1.6) | N/A | 2.9 | (2.0) | (4.9) | (169.0) |
| ส่วนแบ่งกำไรจากเงินลงทุนในบริษัทร่วม | 816.2 | 986.1 | 169.9 | 20.8 | 552.4 | 307.8 | (244.6) | (44.3) |
| XPCL | 830.3 | 171.0 | (659.3) | (79.4) | 605.0 | (125.4) | (730.4) | (120.7) |
| LPCL | (14.1) | 815.1 | 829.2 | N/A | (52.6) | 433.2 | 485.8 | 923.6 |
| ส่วนแบ่งกำไรจากเงินลงทุนในการร่วมค้าและบริษัทร่วม | 816.1 | 984.4 | 168.3 | 20.6 | 555.3 | 305.8 | (249.5) | (44.9) |
| ส่วนแบ่งกำไร (ขาดทุน) จากอัตราแลกเปลี่ยนของ XPCL ⁽¹⁾ | 35.9 | (197.3) | (233.2) | (649.6) | 53.7 | (140.2) | (193.9) | (361.1) |
| ส่วนแบ่งกำไรสุทธิจากการดำเนินงานของ XPCL ⁽²⁾ | 794.4 | 368.3 | (426.1) | (53.6) | 551.3 | 14.8 | (536.5) | (97.3) |
| ส่วนแบ่งกำไร (ขาดทุน) จากอัตราแลกเปลี่ยนของ LPCL ⁽¹⁾ | - | 823.5 | 823.5 | N/A | - | 464.4 | 464.4 | N/A |
| ส่วนแบ่งกำไรสุทธิจากการดำเนินงานของ LPCL ⁽²⁾ | (14.1) | (8.4) | 5.7 | 40.4 | (52.6) | (31.2) | 21.4 | 40.7 |
| ส่วนแบ่งกำไรสุทธิจากการดำเนินงาน (Share of Core Net Profit) ของการร่วมค้าและบริษัทร่วม | 780.2 | 358.2 | (422.0) | (54.1) | 501.6 | (18.4) | (520.0) | (103.7) |

(1) คำนวณจาก กำไร (ขาดทุน) จากอัตราแลกเปลี่ยนของบริษัทร่วม คูณด้วย สัดส่วนการถือหุ้นของบริษัท

(2) คำนวณจาก ส่วนแบ่งกำไรจากเงินลงทุนในบริษัทร่วม ลบด้วย (1)

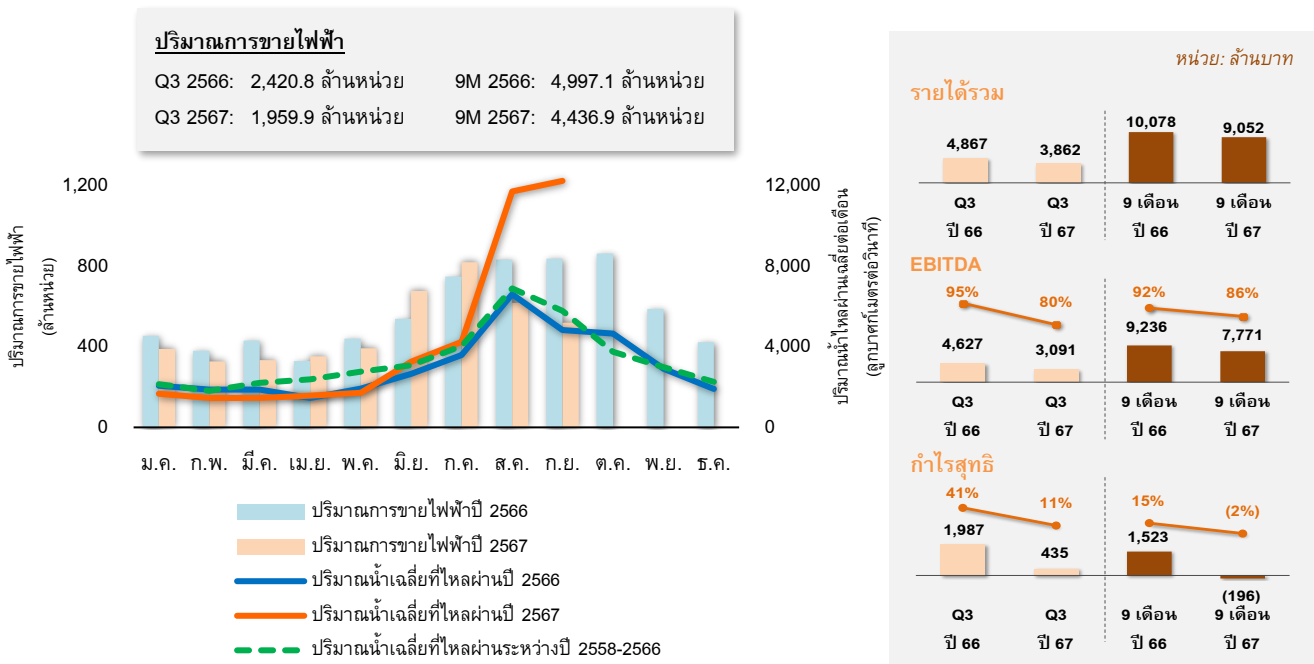
ไตรมาส 3 ปี 2567 บริษัทรับรู้ส่วนแบ่งกำไรจากเงินลงทุนในการร่วมค้าและบริษัทร่วมจำนวน 984.4 ล้านบาท เพิ่มขึ้น 168.3 ล้านบาท YoY โดยหากไม่รวมผลกำไร (ขาดทุน) จากอัตราแลกเปลี่ยนตามสัดส่วนการถือหุ้นของบริษัทใน XPCL และ LPCL บริษัทจะรับรู้ส่วนแบ่งกำไรสุทธิจากการดำเนินงานของการร่วมค้าและบริษัทร่วมจำนวน 358.2 ล้านบาท ลดลง 422.0 ล้านบาท YoY

ขณะที่งวด 9 เดือนปี 2567 บริษัทรับรู้ส่วนแบ่งกำไรจากเงินลงทุนในการร่วมค้าและบริษัทร่วมจำนวน 305.8 ล้านบาท ลดลง 249.5 ล้านบาท YoY โดยหากไม่รวมผลกำไร (ขาดทุน) จากอัตราแลกเปลี่ยนตามสัดส่วนการถือหุ้นของบริษัทใน XPCL และ LPCL บริษัทจะรับรู้ส่วนแบ่งขาดทุนสุทธิจากการดำเนินงานของการร่วมค้าและบริษัทร่วมจำนวน 18.4 ล้านบาท ลดลง 520.0 ล้านบาท YoY โดยมีรายละเอียดการเปลี่ยนแปลงหลักดังนี้

XPCL: ไตรมาส 3 ปี 2567 บริษัทได้รับส่วนแบ่งกำไรจากเงินลงทุนใน XPCL จำนวน 171.0 ล้านบาท ลดลง 659.3 ล้านบาท YoY มีสาเหตุหลักมาจาก (1) ปริมาณน้ำไหลผ่านโรงไฟฟ้าในช่วงเดือนสิงหาคมถึงกันยายน 2567 สูงกว่าค่าเฉลี่ยอย่างมีนัยสำคัญ จากปรากฏการณ์ลานีญา (La Niña) และอิทธิพลจากพายุยาก็ ทำให้ความแตกต่างของระดับน้ำด้านเหนือและท้ายโรงไฟฟ้าลดลงอย่างมาก โรงไฟฟ้าจึงต้องหยุดการผลิตไฟฟ้าชั่วคราวรวมประมาณ 367 ชั่วโมง ส่งผลให้ปริมาณการขายไฟฟ้าลดลงร้อยละ 19.0 YoY และ (2) การรับรู้ขาดทุนจากอัตราแลกเปลี่ยนซึ่งส่วนใหญ่มาจากการแปลงค่าสินทรัพย์ทางการเงินที่เป็นสกุลเงินดอลลาร์สหรัฐ จากอัตราแลกเปลี่ยนสกุลเงินบาทที่แข็งค่าขึ้นในไตรมาส 3 ปี 2567⁽¹⁾ โดยหากไม่รวมขาดทุนจากอัตราแลกเปลี่ยน ส่วนแบ่งกำไรสุทธิจากการลงทุนใน XPCL จะมีจำนวน 368.3 ล้านบาท ลดลง 426.1 ล้านบาท YoY

ขณะที่งวด 9 เดือนปี 2567 บริษัทได้รับส่วนแบ่งขาดทุนจากเงินลงทุนใน XPCL จำนวน 125.4 ล้านบาท ขาดทุนเพิ่มขึ้น 730.4 ล้านบาท YoY มีสาเหตุหลักมาจาก (1) ปริมาณน้ำไหลผ่านโรงไฟฟ้าสูงกว่าค่าเฉลี่ยอย่างมีนัยสำคัญในไตรมาส 3 ปี 2567 ส่งผลให้โรงไฟฟ้าต้องหยุดการผลิตไฟฟ้าชั่วคราวรวมประมาณ 367 ชั่วโมง ทำให้ปริมาณการขายไฟฟ้าลดลงร้อยละ 11.2 YoY (2) การรับรู้ขาดทุนจากอัตราแลกเปลี่ยนซึ่งส่วนใหญ่มาจากการแปลงค่าสินทรัพย์ทางการเงินที่เป็นสกุลเงินดอลลาร์สหรัฐ จากอัตราแลกเปลี่ยนสกุลเงินบาทที่แข็งค่าขึ้นในงวด 9 เดือนปี 2567 และ (3) ค่าใช้จ่ายทางการเงินเพิ่มขึ้นจากอัตราดอกเบี้ยที่ปรับตัวสูงขึ้นตามแนวโน้มดอกเบี้ยโลก โดยหากไม่รวมขาดทุนจากอัตราแลกเปลี่ยน ส่วนแบ่งกำไรสุทธิจากการลงทุนใน XPCL จะมีจำนวน 14.8 ล้านบาท ลดลง 536.5 ล้านบาท YoY

ปริมาณน้ำไหลผ่านเฉลี่ยต่อเดือน และปริมาณการขายไฟฟ้าของโรงไฟฟ้าพลังน้ำ ไชยะบุรี



(1) XPCL มีรายได้จากการขายไฟฟ้าและหนี้สินระยะยาวบางส่วนที่เป็นสกุลเงินดอลลาร์สหรัฐ XPCL จึงใช้การบัญชีสำหรับการป้องกันความเสี่ยงในกระแสเงินสด (Hedge Accounting) เพื่อลดความผันผวนของงบกำไรขาดทุนจากการเปลี่ยนแปลงของอัตราแลกเปลี่ยน โดยกำไรขาดทุนจากการเปลี่ยนแปลงมูลค่าของเงินกู้ยืมระยะยาวในสกุลเงินดอลลาร์สหรัฐจากอัตราแลกเปลี่ยนในแต่ละงวดจะถูกรับรู้ในกำไรขาดทุนเบ็ดเสร็จอื่น (Other Comprehensive Income) และจะถูกโอนไปรับรู้ในส่วนของงบกำไรขาดทุนตามสัดส่วนของการชำระคืนเงินต้นของเงินกู้ยืมระยะยาวในสกุลเงินดอลลาร์สหรัฐ ขณะที่การแปลงค่าสินทรัพย์ทางการเงินที่เป็นสกุลเงินดอลลาร์สหรัฐตามอัตราแลกเปลี่ยนในงวดนั้น ๆ จะรับรู้เข้างบกำไรขาดทุนทั้งจำนวน

LPCL: บริษัทได้รับรู้ส่วนแบ่งกำไรจากการลงทุนใน LPCL ในไตรมาส 3 และ 9 เดือนปี 2567 จำนวน 815.1 และ 433.2 ล้านบาท ตามลำดับ เพิ่มขึ้น 829.2 และ 485.8 ล้านบาท YoY ตามลำดับ โดยมีสาเหตุหลักมาจากหนี้สินระยะยาวส่วนที่เป็นสกุลเงินดอลลาร์สหรัฐของ LPCL มีมูลค่าลดลงเมื่อแปลงค่าเป็นเงินบาท จากอัตราแลกเปลี่ยนสกุลเงินบาทที่แข็งค่าขึ้นในช่วงไตรมาส 3 และงวด 9 เดือนปี 2567 ส่งผลให้ LPCL มีการรับรู้กำไรจากอัตราแลกเปลี่ยนสูงขึ้น YoY ซึ่งรายการดังกล่าวเป็นรายการที่ไม่ใช่เงินสด โดยหากไม่รวมกำไรจากอัตราแลกเปลี่ยน ส่วนแบ่งขาดทุนสุทธิจากการลงทุนใน LPCL ในไตรมาส 3 และงวด 9 เดือนปี 2567 จะมีจำนวน 8.4 ล้านบาท และ 31.2 ล้านบาท ขาดทุนลดลง 5.7 ล้านบาท และ 21.4 ล้านบาท YoY ตามลำดับ

ต้นทุนทางการเงิน

บริษัทมีต้นทุนทางการเงินในไตรมาส 3 และงวด 9 เดือนปี 2567 เพิ่มขึ้นร้อยละ 15.0 และ 9.1 YoY ตามลำดับ ส่วนใหญ่เป็นผลมาจากการออกหุ้นกู้ครั้งที่ 1/2567 และตั๋วสัญญาใช้เงิน (Promissory Note) ของบริษัท รวมถึงอัตราดอกเบี้ยที่ปรับตัวสูงขึ้นตามแนวโน้มดอกเบี้ยโลก

กำไรสุทธิ

| รายการ | ไตรมาส 3 (ล้านบาท) | | เปลี่ยนแปลง | | งวด 9 เดือน (ล้านบาท) | | เปลี่ยนแปลง | |
|---|-----------------------|--------------|----------------|---------------|--------------------------|--------------|----------------|---------------|
| | Q3 2566 | Q3 2567 | เพิ่ม/(ลด) | ร้อยละ | 9M 2566 | 9M 2567 | เพิ่ม/(ลด) | ร้อยละ |
| กำไรสุทธิส่วนที่เป็นของผู้ถือหุ้นของบริษัท | 1,021.9 | 1,190.9 | 169.0 | 16.5 | 919.4 | 803.9 | (115.5) | (12.6) |
| หัก: กำไร (ขาดทุน) จากอัตราแลกเปลี่ยนที่ | | | | | | | | |
| กระทบส่วนที่เป็นของผู้ถือหุ้นของบริษัท | 40.6 | 605.8 | 565.2 | N/A | 65.3 | 311.6 | 246.3 | 377.2 |
| กำไร (ขาดทุน) จากอัตราแลกเปลี่ยนของ | | | | | | | | |
| บริษัทและบริษัทย่อยตามสัดส่วนการถือหุ้น | 4.7 | (20.4) | (25.1) | (534.0) | 11.6 | (12.6) | (24.2) | (208.6) |
| ส่วนแบ่งกำไร (ขาดทุน) จากอัตราแลกเปลี่ยน | | | | | | | | |
| ของบริษัทรวม | 35.9 | 626.2 | 590.3 | N/A | 53.7 | 324.2 | 270.5 | 503.7 |
| กำไรสุทธิจากการดำเนินงาน (Core Net Profit) | 981.3 | 585.1 | (396.2) | (40.4) | 854.1 | 492.3 | (361.8) | (42.4) |

ไตรมาส 3 ปี 2567 บริษัทรับรู้กำไรสุทธิส่วนที่เป็นของผู้ถือหุ้นของบริษัทจำนวน 1,190.9 ล้านบาท เพิ่มขึ้น 169.0 ล้านบาท YoY หากไม่รวมกำไร (ขาดทุน) จากอัตราแลกเปลี่ยน บริษัทจะรับรู้กำไรสุทธิจากการดำเนินงาน (Core Net Profit) จำนวน 585.1 ล้านบาท ลดลง 396.2 ล้านบาท YoY โดยมีสาเหตุหลักมาจากการรับรู้ส่วนแบ่งกำไรสุทธิจากการดำเนินงานของบริษัทรวมลดลงจากปริมาณการขายไฟฟ้าของ XPCL ที่ลดลง YoY สุทธิกับปริมาณการขายไฟฟ้าของ NN2 เพิ่มขึ้น YoY

ขณะที่งวด 9 เดือนปี 2567 บริษัทรับรู้กำไรสุทธิส่วนที่เป็นของผู้ถือหุ้นของบริษัทจำนวน 803.9 ล้านบาท ลดลง 115.5 ล้านบาท YoY หากไม่รวมกำไร (ขาดทุน) จากอัตราแลกเปลี่ยน บริษัทจะรับรู้กำไรสุทธิจากการดำเนินงาน (Core Net Profit) จำนวน 492.3 ล้านบาท ลดลง 361.8 ล้านบาท YoY โดยมีสาเหตุหลักมาจากการรับรู้ส่วนแบ่งกำไรสุทธิจากการดำเนินงานของ XPCL ลดลง YoY จากปริมาณการขายไฟฟ้าที่ลดลง และค่าใช้จ่ายทางการเงินที่เพิ่มขึ้นตามแนวโน้มดอกเบี้ยโลก สุทธิกับปริมาณการขายไฟฟ้าของ NN2 เพิ่มขึ้น YoY และค่าเชื้อเพลิงของ BIC ลดลง YoY

การวิเคราะห์ฐานะการเงิน

| รายการ | ณ 31 ธ.ค. 2566 (ล้านบาท) | ณ 30 ก.ย. 2567 (ล้านบาท) | เปลี่ยนแปลง | |
|-------------------|-----------------------------|-----------------------------|-------------|--------|
| | | | เพิ่ม/(ลด) | ร้อยละ |
| สินทรัพย์ | 68,765.2 | 73,653.1 | 4,887.9 | 7.1 |
| หนี้สิน | 29,847.3 | 34,032.5 | 4,185.2 | 14.0 |
| ส่วนของผู้ถือหุ้น | 38,917.9 | 39,620.6 | 702.7 | 1.8 |

สินทรัพย์

ณ วันที่ 30 กันยายน 2567 สินทรัพย์เพิ่มขึ้นร้อยละ 7.1 จากสิ้นปี 2566 โดยมีสาเหตุหลักมาจาก

- เงินสดและรายการเทียบเท่าเงินสดเพิ่มขึ้นจากกระแสเงินสดจากการดำเนินงานปกติ เงินสดรับจากการออกหุ้นกู้ครั้งที่ 1/2567 เมื่อวันที่ 5 เมษายน 2567 ตั๋วสัญญาใช้เงินของบริษัท และเงินกู้ยืมจากสถาบันการเงิน
- เงินลงทุนในบริษัทร่วมเพิ่มขึ้นจากการทยอยลงทุนเพิ่มเติมใน LPCL
- สุทธิกับการจ่ายปันผลของบริษัท เมื่อวันที่ 23 พฤษภาคม 2567 และการทยอยตัดค่าเสื่อมราคาและค่าตัดจำหน่ายของสินทรัพย์ถาวรของบริษัทและบริษัทย่อย

หนี้สิน

ณ วันที่ 30 กันยายน 2567 หนี้สินรวมเพิ่มขึ้นร้อยละ 14.0 จากสิ้นปี 2566 โดยมีสาเหตุหลักมาจากการออกหุ้นกู้ครั้งที่ 1/2567 ของบริษัท เมื่อวันที่ 5 เมษายน 2567 ตั๋วสัญญาใช้เงินของบริษัท และเงินกู้ยืมจากสถาบันการเงินเพิ่มขึ้น

ส่วนของผู้ถือหุ้น

ณ วันที่ 30 กันยายน 2567 ส่วนของผู้ถือหุ้นเพิ่มขึ้นร้อยละ 1.8 จากสิ้นปี 2566 โดยมีสาเหตุหลักมาจากผลการดำเนินงานในงวด 9 เดือนปี 2567 และส่วนแบ่งขาดทุนที่ยังไม่เกิดขึ้นจริงจากการป้องกันความเสี่ยงในกระแสเงินสดของ XPCL ลดลงจากเงินบาทที่แข็งค่าขึ้นจากต้นงวด สุทธิกับการจ่ายปันผลประจำปีของบริษัทในเดือนพฤษภาคม 2567

การวิเคราะห์กระแสเงินสด

ณ วันที่ 30 กันยายน 2567 บริษัทมีเงินสดและรายการเทียบเท่าเงินสด 9,740.2 ล้านบาทเพิ่มขึ้น 4,159.8 ล้านบาท หรือเพิ่มขึ้นร้อยละ 74.5 จากสิ้นปี 2566

| งบกระแสเงินสด งวดเก้าเดือนสิ้นสุด 30 กันยายน 2567 | ล้านบาท |
|---|----------------|
| เงินสดสุทธิจากกิจกรรมดำเนินงาน | 2,890.4 |
| เงินสดสุทธิใช้ไปในกิจกรรมลงทุน | (946.8) |
| เงินสดสุทธิจากกิจกรรมจัดหาเงิน | 2,223.0 |
| ผลกระทบจากอัตราแลกเปลี่ยนในเงินสดและรายการเทียบเท่าเงินสด | (6.8) |
| เงินสดและรายการเทียบเท่าเงินสดเพิ่มขึ้นสุทธิ | 4,159.8 |

- เงินสดสุทธิจากกิจกรรมดำเนินงาน ส่วนใหญ่มาจากกระแสเงินสดจากการดำเนินงานของบริษัทและบริษัทย่อย
- เงินสดสุทธิใช้ไปในกิจกรรมลงทุน ส่วนใหญ่เกิดจากการลงทุนใน LPCL สุทธิกับเงินสดรับจากการขายหน่วยลงทุนในกองทุนตราสารหนี้ระยะสั้น

- เงินสดสุทธิจากกิจกรรมจัดหาเงิน ส่วนใหญ่มาจากเงินสดรับจากการออกหุ้นกู้ ตั๋วสัญญาใช้เงิน และเงินกู้ยืมจากสถาบันการเงินเพิ่มขึ้น

อัตราส่วนทางการเงินที่สำคัญ

| ความสามารถในการทำกำไร | 9M 2566 | 9M 2567 | เปลี่ยนแปลง |
|---|----------------|----------------|-------------|
| อัตรากำไรขั้นต้น (%) | 21.6 | 29.6 | 8.0 |
| อัตรากำไรก่อนค่าใช้จ่ายทางการเงิน ภาษี ค่าเสื่อมราคา และค่าตัดจำหน่าย (EBITDA Margin) (%) | 37.4 | 44.4 | 7.0 |
| อัตรากำไรก่อนค่าใช้จ่ายทางการเงิน ภาษี ค่าเสื่อมราคา และค่าตัดจำหน่าย + ส่วนแบ่งกำไรจากเงินลงทุนในการร่วมค้าและบริษัทร่วม (EBITDA Margin including Share of Profit) (%) | 44.4 | 48.2 | 3.8 |
| อัตรากำไรสุทธิ (%) | 11.6 | 10.0 | (1.6) |
| อัตรากำไรสุทธิจากการดำเนินงาน (Core Net Profit Margin) (%) | 10.8 | 6.1 | (4.7) |
| กำไรต่อหุ้น (บาท) | 0.113 | 0.099 | (0.014) |
| ความสามารถในการชำระหนี้ | ณ 31 ธ.ค. 2566 | ณ 30 ก.ย. 2567 | เปลี่ยนแปลง |
| อัตราส่วนหนี้สินรวมต่อส่วนของผู้ถือหุ้นรวม (เท่า) | 0.77 | 0.86 | 0.09 |
| อัตราส่วนหนี้สินที่มีภาระดอกเบี้ยจ่ายสุทธิต่อส่วนของผู้ถือหุ้นรวม (เท่า) ⁽¹⁾ | 0.53 | 0.54 | 0.01 |
| ความเพียงพอของสภาพคล่อง | ณ 31 ธ.ค. 2566 | ณ 30 ก.ย. 2567 | เปลี่ยนแปลง |
| อัตราส่วนสภาพคล่อง (เท่า) | 1.68 | 1.98 | 0.30 |

(1) คำนวณจาก (หนี้สินที่มีภาระดอกเบี้ยทั้งหมด (ไม่รวมหนี้สินตามสัญญาเช่า) – เงินสดและรายการเทียบเท่าเงินสด และเงินฝากธนาคารที่มีภาระผูกพันระยะยาว) / ส่วนของผู้ถือหุ้นรวม ซึ่งเป็นอัตราส่วนตามนิยามที่ระบุไว้ในข้อกำหนดคสิทธิของหุ้นกู้ของบริษัททุกชุด โดยบริษัทจะต้องดำรงอัตราส่วนดังกล่าวให้ไม่เกินกว่า 3:1 (สามต่อหนึ่ง) ณ วันสิ้นงวดบัญชีของไตรมาสที่สองและ ณ วันสิ้นสุดรอบปีบัญชีของแต่ละปี

ในงวด 9 เดือนปี 2567 อัตรากำไรขั้นต้น อัตรากำไรก่อนค่าใช้จ่ายทางการเงิน ภาษี ค่าเสื่อมราคาและค่าตัดจำหน่าย และอัตรากำไรก่อนค่าใช้จ่ายทางการเงิน ภาษี ค่าเสื่อมราคาและค่าตัดจำหน่ายที่รวมส่วนแบ่งกำไรจากเงินลงทุนในการร่วมค้าและบริษัทร่วมเพิ่มขึ้น YoY สาเหตุหลักมาจากรายได้จากการขายไฟฟ้าของ NN2 เพิ่มขึ้น และค่าเชื้อเพลิงของ BIC ลดลง ขณะที่อัตรากำไรสุทธิลดลง YoY โดยมีสาเหตุหลักมาจากการรับรู้ส่วนแบ่งกำไรจากเงินลงทุนในบริษัทร่วมลดลงและต้นทุนการเงินที่เพิ่มขึ้นของบริษัท

อัตราส่วนความสามารถในการชำระหนี้โดยรวมของบริษัทเพิ่มขึ้นจากสิ้นปี 2566 เล็กน้อย โดยสาเหตุหลักมาจากหนี้สินที่เพิ่มขึ้นจากการออกหุ้นกู้ครั้งที่ 1/2567 ของบริษัทในเดือนเมษายน 2567 ตั๋วสัญญาใช้เงิน และเงินกู้ยืมจากสถาบันการเงิน

อัตราส่วนสภาพคล่องปรับเพิ่มขึ้นจากสิ้นปี 2566 ส่วนใหญ่มาจากกระแสเงินสดจากการดำเนินงานปกติ และเงินสดรับจากการออกหุ้นกู้ครั้งที่ 1/2567 ของบริษัท ตั๋วสัญญาใช้เงิน และเงินกู้ยืมจากสถาบันการเงินเป็นหลัก โดยในภาพรวมอัตราส่วนทางการเงินที่สำคัญของบริษัทยังอยู่ในเกณฑ์ที่ดี

ภาคผนวก

ข้อมูลเกี่ยวกับบริษัท ซีเค พาวเวอร์ จำกัด (มหาชน)

บริษัทประกอบธุรกิจผลิตและจำหน่ายไฟฟ้าจากพลังงานประเภทต่าง ๆ 3 ประเภท จำนวน 18 แห่ง รวมขนาดกำลังการผลิตติดตั้ง 3,640 เมกะวัตต์ ประกอบด้วย (1) โรงไฟฟ้าพลังน้ำ 3 แห่ง คือ โรงไฟฟ้าพลังน้ำ น้ำงึม 2 ภายใต้ บริษัท ไฟฟ้าน้ำงึม 2 จำกัด ซึ่งบริษัทถือหุ้น 46% (ถือผ่าน บริษัท เซาท์อีสท์ เอเชีย เอนเนอร์จี จำกัด) ขนาดกำลังการผลิตติดตั้ง 615 เมกะวัตต์ โรงไฟฟ้าพลังน้ำ ไชยะบุรี ภายใต้ บริษัท ไชยะบุรี พาวเวอร์ จำกัด ซึ่งบริษัทถือหุ้น 42.5% ขนาดกำลังการผลิตติดตั้ง 1,285 เมกะวัตต์ และโครงการไฟฟ้าพลังน้ำ หลวงพระบาง ภายใต้ บริษัท หลวงพระบาง พาวเวอร์ จำกัด ซึ่งบริษัทถือหุ้น 50% ขนาดกำลังการผลิตติดตั้ง 1,460 เมกะวัตต์ (2) โรงไฟฟ้าระบบโคเจนเนอเรชั่น 2 แห่ง ภายใต้ บริษัท บางปะอิน โคเจนเนอเรชั่น จำกัด ซึ่งบริษัทถือหุ้นอยู่ 65% ขนาดกำลังการผลิตติดตั้ง 238 เมกะวัตต์ และ (3) โรงไฟฟ้าพลังแสงอาทิตย์ 13 แห่ง ภายใต้ บริษัท บางเขนชัย จำกัด ซึ่งบริษัทถือหุ้น 100% จำนวน 11 แห่ง ขนาดกำลังการผลิตติดตั้ง 28 เมกะวัตต์ ภายใต้บริษัท นครราชสีมา โซลาร์ จำกัด ซึ่งบริษัทถือหุ้น 30% จำนวน 1 แห่ง ขนาดกำลังการผลิตติดตั้ง 6 เมกะวัตต์ และภายใต้บริษัท เชียงราย โซลาร์ จำกัด ซึ่งบริษัทถือหุ้น 30% จำนวน 1 แห่ง ขนาดกำลังการผลิตติดตั้ง 8 เมกะวัตต์

คำนิยาม

| | |
|--------------------------|---|
| บริษัท / CKP | : บริษัท ซีเค พาวเวอร์ จำกัด (มหาชน) |
| NN2 | : บริษัท ไฟฟ้าน้ำงึม 2 จำกัด |
| SEAN | : บริษัท เซาท์อีสท์ เอเชีย เอนเนอร์จี จำกัด |
| XPCL | : บริษัท ไชยะบุรี พาวเวอร์ จำกัด |
| LPCL | : บริษัท หลวงพระบาง พาวเวอร์ จำกัด |
| BIC | : บริษัท บางปะอิน โคเจนเนอเรชั่น จำกัด |
| BKC | : บริษัท บางเขนชัย จำกัด |
| NRS | : บริษัท นครราชสีมา โซลาร์ จำกัด |
| CRS | : บริษัท เชียงราย โซลาร์ จำกัด |
| กฟผ. | : การไฟฟ้าฝ่ายผลิตแห่งประเทศไทย |
| EdL | : รัฐวิสาหกิจไฟฟ้าลาว |
| ทริสเรตติ้ง | : บริษัท ทริสเรตติ้ง จำกัด |
| Ft | : ค่าไฟฟ้าผันแปร |
| MMBTU | : ล้านบีทียู |
| YoY | : เปรียบเทียบกับช่วงเดียวกันของปีก่อน |
| N/A | : Not Applicable ใช้เมื่อไม่สามารถคำนวณอัตราการเปลี่ยนแปลงระหว่างงวดได้ หรือมีอัตราการเปลี่ยนแปลงเกินร้อยละ 1,000 |
| กำไรสุทธิจากการดำเนินงาน | : กำไรสุทธิต่อส่วนที่เป็นของผู้ถือหุ้นของบริษัท ซึ่งไม่รวมกำไรขาดทุนจากอัตราแลกเปลี่ยน (Core Net Profit) |