

ENERGY TRANSITION

OUR VISION
SINCE DAY ONE

บทรายงานและการวิเคราะห์ของฝ่ายบริหาร
สำหรับงวดสามเดือนและหกเดือนสิ้นสุดวันที่ 30 มิถุนายน 2567

แผนกนักลงทุนสัมพันธ์

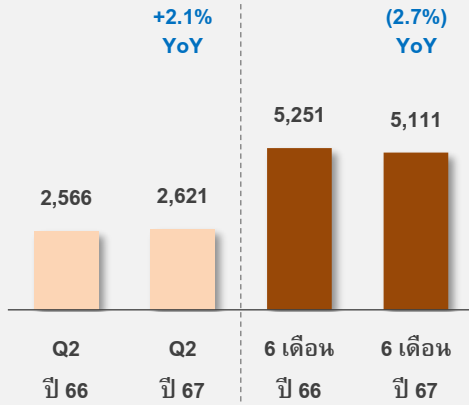
โทร: +66-2691-9720

Email: ir@ckpower.co.th

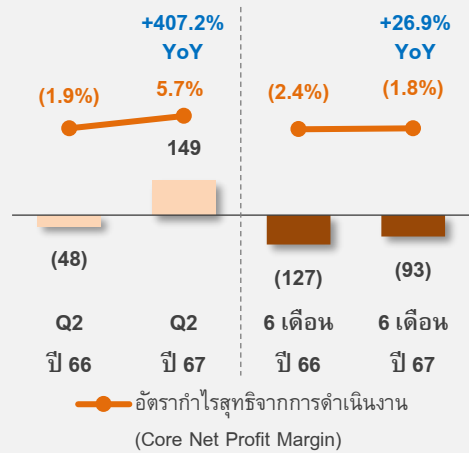
บทสรุปผู้บริหาร

หน่วย: ล้านบาท

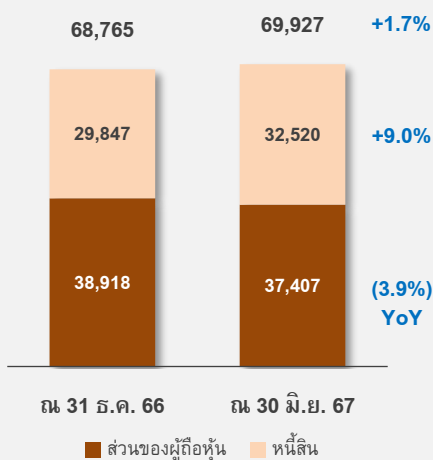
รายได้รวม



กำไรสุทธิจากการดำเนินงาน (Core Net Profit)



ฐานะการเงิน



รายได้รวม

รายได้รวมในไตรมาส 2 ปี 2567 เพิ่มขึ้นร้อยละ 2.1 YoY สาเหตุหลักมาจากรายได้จากการขายไฟฟ้าของ NN2 เพิ่มขึ้น YoY จากปริมาณน้ำในอ่างเก็บน้ำ ณ ต้นปี 2567 สูงกว่าช่วงเดียวกันของปีก่อน และปริมาณน้ำไหลเข้าอ่างเก็บน้ำในไตรมาส 2 ปี 2567 มากกว่าช่วงเดียวกันของปีก่อน ขณะที่รายได้รวมในงวด 6 เดือนปี 2567 ลดลงร้อยละ 2.7 YoY โดยมีสาเหตุหลักมาจากรายได้จากการขายไฟฟ้าและโอนเข้าของ BIC ลดลงสอดคล้องกับราคาก๊าซธรรมชาติที่ลดลง YoY สู่กับรายได้จากการขายไฟฟ้าของ NN2 เพิ่มขึ้น YoY เนื่องจากมีปริมาณน้ำในอ่างเก็บน้ำ ณ ต้นปี 2567 สูงกว่าช่วงเดียวกันของปีก่อน และมีปริมาณน้ำไหลเข้าอ่างเก็บน้ำในช่วง 6 เดือนปี 2567 มากกว่าช่วงเดียวกันของปีก่อน

กำไรสุทธิจากการดำเนินงาน (Core Net Profit)

ในไตรมาส 2 ปี 2567 บริษัทรับรู้กำไรสุทธิจากการดำเนินงาน (Core Net Profit) จำนวน 148.7 ล้านบาท เพิ่มขึ้น 197.1 ล้านบาท YoY สาเหตุหลักมาจากรายได้จากการขายไฟฟ้าของ NN2 เพิ่มขึ้น ค่าใช้จ่ายในการดำเนินงานลดลง และรับรู้ส่วนแบ่งขาดทุนจากการดำเนินงานของบริษัทร่วมลดลง ขณะที่งวด 6 เดือนปี 2567 บริษัทรับรู้ขาดทุนสุทธิจากการดำเนินงาน (Core Net Loss) จำนวน 92.9 ล้านบาท ขาดทุนลดลง 34.2 ล้านบาท YoY โดยมีสาเหตุหลักมาจากรายได้จากการขายไฟฟ้าของ NN2 เพิ่มขึ้น ค่าใช้จ่ายในการดำเนินงานลดลง สู่กับการรับรู้ส่วนแบ่งขาดทุนจากการดำเนินงานของบริษัทร่วมเพิ่มขึ้น YoY

ฐานะการเงิน ณ วันที่ 30 มิถุนายน 2567

สินทรัพย์ เพิ่มขึ้นร้อยละ 1.7 จากสิ้นปี 2566 โดยมีสาเหตุหลักมาจากระแสเงินสดจากการดำเนินงานปกติ และเงินสดรับจากการออกหุ้นกู้ครั้งที่ 1/2567 และตัวสัญญาใช้เงินของบริษัทในระหว่างงวด สู่กับการลดลงของสินทรัพย์ถาวรของบริษัทและบริษัทย่อยจากการตัดค่าเสื่อมราคาและค่าตัดจำหน่าย

หนี้สิน เพิ่มขึ้นร้อยละ 9.0 จากสิ้นปี 2566 โดยมีสาเหตุหลักจากการออกหุ้นกู้ครั้งที่ 1/2567 และตัวสัญญาใช้เงินของบริษัท

ส่วนของผู้ถือหุ้น ลดลงร้อยละ 3.9 จากสิ้นปี 2566 โดยมีสาเหตุหลักมาจากการผลการดำเนินงานในงวด 6 เดือนปี 2567 การจ่ายเงินปันผลประจำปี และการรับรู้ส่วนแบ่งขาดทุนที่ยังไม่เกิดขึ้นจริงจากการป้องกันความเสี่ยงในกระแสเงินสดของ XPCL เพิ่มขึ้นจากเงินบาทที่อ่อนค่าลงจากต้นงวด

เหตุการณ์สำคัญในไตรมาส 2 ปี 2567 จนถึงปัจจุบัน

ได้รับรางวัล Asia Responsible Enterprise Awards 2024

เมื่อวันที่ 28 มิถุนายน 2567 บริษัทได้รับรางวัล Asia Responsible Enterprise Awards 2024 สาขา Social Empowerment ต่อเนื่องเป็นปีที่ 3 จาก AREA ซึ่งเป็นองค์กรพัฒนาเอกชนชั้นนำที่ส่งเสริมศักยภาพผู้ประกอบการที่มีความรับผิดชอบในเอเชีย จาก “โครงการหิ้งห้อย” กิจกรรมเพื่อสังคมของบริษัทที่ดำเนินการอย่างต่อเนื่องกว่า 8 ปี สร้างคุณค่าและคุณภาพชีวิตที่ดีและสอดคล้องกับวิถีชุมชนในพื้นที่โดยรอบโรงไฟฟ้าและพื้นที่ห่างไกล ทั้งในประเทศไทยและ สปป.ลาว

ได้รับคัดเลือกเข้าสู่ทำเนียบบริษัทวิถียั่งยืนที่นำลงทุน (ESG100) ปี 2567

เมื่อวันที่ 2 กรกฎาคม 2567 บริษัทได้รับการคัดเลือกให้เข้าอยู่ในทำเนียบ “บริษัทวิถียั่งยืนที่นำลงทุน” หรือ ESG100 ประจำปี 2567 ต่อเนื่องเป็นปีที่ 3 ซึ่งจัดขึ้นโดยสถาบันไทยพัฒนา ด้วยการประเมินข้อมูลด้าน ESG ของบริษัทจดทะเบียนที่บริษัทเผยแพร่ไว้ต่อสาธารณะ และข้อมูลผลการดำเนินงานที่เกี่ยวกับการพัฒนาความยั่งยืนของหน่วยงานที่ออกหลักทรัพย์และกองทุน โดยบริษัทติดอันดับ 1 ใน 8 บริษัทที่มีคะแนนสูงสุดในกลุ่ม Electric Utilities & Power Generators จากการประเมินในกลุ่มทั้งหมด 69 บริษัท

การลงทุนในสัญญาซื้อขายไฟฟ้าจากพลังงานแสงอาทิตย์กับบริษัท ทางด่วนและรถไฟฟ้ากรุงเทพ จำกัด (มหาชน)

BKC ซึ่งเป็นบริษัทย่อยของบริษัทได้ลงนามในสัญญาซื้อขายไฟฟ้าจากพลังงานแสงอาทิตย์กับบริษัท ทางด่วนและรถไฟฟ้ากรุงเทพ จำกัด (มหาชน) (BEM) จำนวน 3 โครงการ กำลังการผลิตติดตั้งรวม 7.0 MW ระยะเวลาสัญญา 25 ปีนับจากวันที่เริ่มผลิตและจำหน่ายไฟฟ้าเชิงพาณิชย์ โดยปัจจุบันอยู่ระหว่างการเตรียมการก่อสร้าง คาดว่าจะเริ่มผลิตและจำหน่ายไฟฟ้าเชิงพาณิชย์ในเดือนตุลาคม 2567 – มิถุนายน 2568

การวิเคราะห์ผลการดำเนินงานตามงบการเงินรวมงวด 3 เดือนและ 6 เดือน สิ้นสุดวันที่ 30 มิถุนายน 2567

รายการ	ไตรมาส 2 (ล้านบาท)		เปลี่ยนแปลง		งวด 6 เดือน (ล้านบาท)		เปลี่ยนแปลง	
	Q2 2566	Q2 2567	เพิ่ม/(ลด)	ร้อยละ	6M 2566	6M 2567	เพิ่ม/(ลด)	ร้อยละ
รายได้จากการขายไฟฟ้าและไอน้ำ	2,270.3	2,376.4	106.1	4.7	4,730.2	4,627.5	(102.7)	(2.2)
รายได้ค่าบริการโครงการ	94.3	96.1	1.8	1.9	189.0	192.6	3.6	1.9
รายได้ดอกเบี้ย	138.2	140.6	2.4	1.7	264.3	274.7	10.4	3.9
รายได้อื่น	63.0	7.5	(55.5)	(88.1)	67.9	16.3	(51.6)	(76.0)
รวมรายได้	2,565.8	2,620.6	54.8	2.1	5,251.4	5,111.1	(140.3)	(2.7)
ค่าใช้จ่ายในการดำเนินงาน	(2,195.0)	(1,887.5)	(307.5)	(14.0)	(4,518.7)	(3,922.4)	(596.3)	(13.2)
ส่วนแบ่งกำไรจากเงินลงทุนในการร่วมค้า และบริษัทร่วม	(99.2)	(109.2)	(10.0)	(10.1)	(260.8)	(678.6)	(417.8)	(160.2)
กำไรจากอัตราแลกเปลี่ยน	14.7	3.7	(11.0)	(74.8)	13.6	18.8	5.2	38.2
กำไรก่อนดอกเบี้ยและภาษี	286.3	627.6	341.3	119.2	485.5	528.9	43.4	8.9
ต้นทุนทางการเงิน	(264.4)	(297.6)	33.2	12.6	(527.7)	(560.3)	32.6	6.2
ค่าใช้จ่ายภาษีเงินได้	(11.2)	(27.6)	16.4	146.4	(26.5)	(42.2)	15.7	59.2
ส่วนที่เป็นของผู้มีส่วนได้เสียที่ไม่มีอำนาจ ควบคุมของบริษัทย่อย	(8.9)	(228.5)	219.6	N/A	(33.8)	(313.4)	279.6	827.2
กำไรสุทธิส่วนที่เป็นของผู้ถือหุ้นของ บริษัท	1.8	73.9	72.1	N/A	(102.5)	(387.0)	(284.5)	(277.6)
หัก: กำไร (ขาดทุน) จากอัตราแลกเปลี่ยนที่ กระทบส่วนที่เป็นของผู้ถือหุ้นของบริษัท	50.2	(74.8)	(125.0)	(249.0)	24.6	(294.1)	(318.7)	N/A
กำไรสุทธิจากการดำเนินงาน (Core Net Profit)	(48.4)	148.7	197.1	407.2	(127.1)	(92.9)	34.2	26.9

รายได้จากการขายไฟฟ้าและไอน้ำ

ปริมาณการขายไฟฟ้าและไอน้ำ

ปริมาณ	ไตรมาส 2 (ล้านหน่วย)/(ตัน)		เปลี่ยนแปลง		งวด 6 เดือน (ล้านหน่วย)/(ตัน)		เปลี่ยนแปลง	
	Q2 2566	Q2 2567	เพิ่ม/(ลด)	ร้อยละ	6M 2566	6M 2567	เพิ่ม/(ลด)	ร้อยละ
ปริมาณการขายไฟฟ้า								
NN2	294.6	514.3	219.7	74.6	613.6	887.3	273.7	44.6
BIC	387.4	372.6	(14.8)	(3.8)	758.5	754.3	(4.2)	(0.6)
BKC	5.9	5.6	(0.3)	(5.1)	11.9	11.2	(0.7)	(5.9)
รวม	687.9	892.5	204.6	29.7	1,384.0	1,652.8	268.8	19.4
ปริมาณการขายไอน้ำ								
BIC	19,108	18,262	(846)	(4.4)	40,480	41,145	665	1.6

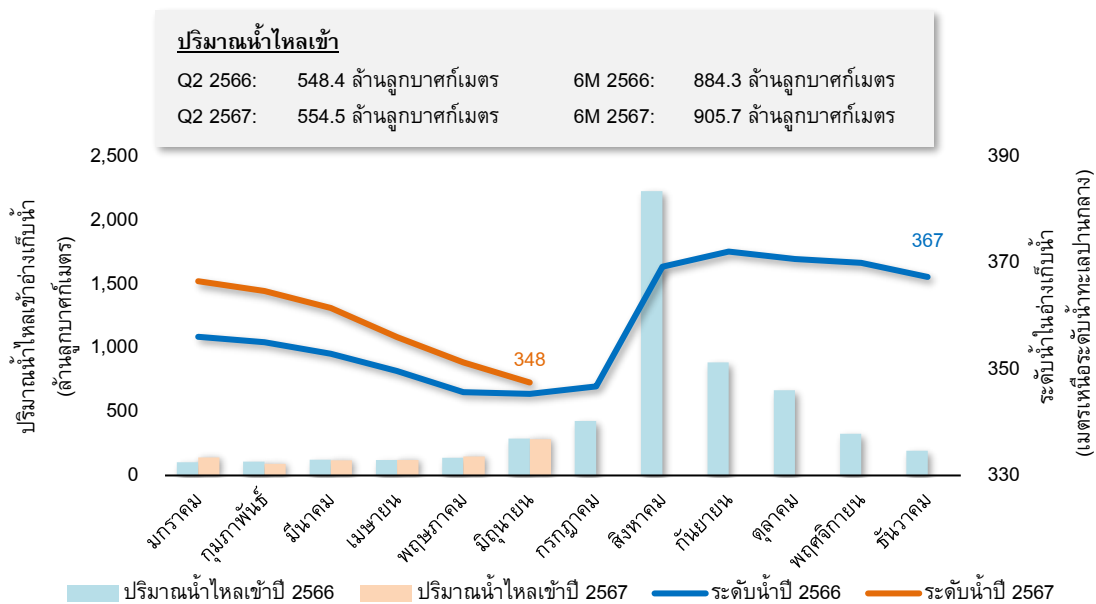
รายได้จากการขายไฟฟ้าและไอน้ำ

รายได้	ไตรมาส 2 (ล้านบาท)		เปลี่ยนแปลง		งวด 6 เดือน (ล้านบาท)		เปลี่ยนแปลง	
	Q2 2566	Q2 2567	เพิ่ม/(ลด)	ร้อยละ	6M 2566	6M 2567	เพิ่ม/(ลด)	ร้อยละ
NN2	576.4	1,039.0	462.6	80.3	1,195.7	1,783.1	587.4	49.1
BIC	1,669.5	1,317.0	(352.5)	(21.1)	3,482.0	2,803.0	(679.0)	(19.5)
ไฟฟ้า	1,649.0	1,302.6	(346.4)	(21.0)	3,432.4	2,767.7	(664.7)	(19.4)
ไอน้ำ	20.5	14.4	(6.1)	(29.8)	49.6	35.3	(14.3)	(28.8)
BKC	24.4	20.4	(4.0)	(16.4)	52.5	41.4	(11.1)	(21.1)
รวมทั้งหมด	2,270.3	2,376.4	106.1	4.7	4,730.2	4,627.5	(102.7)	(2.2)

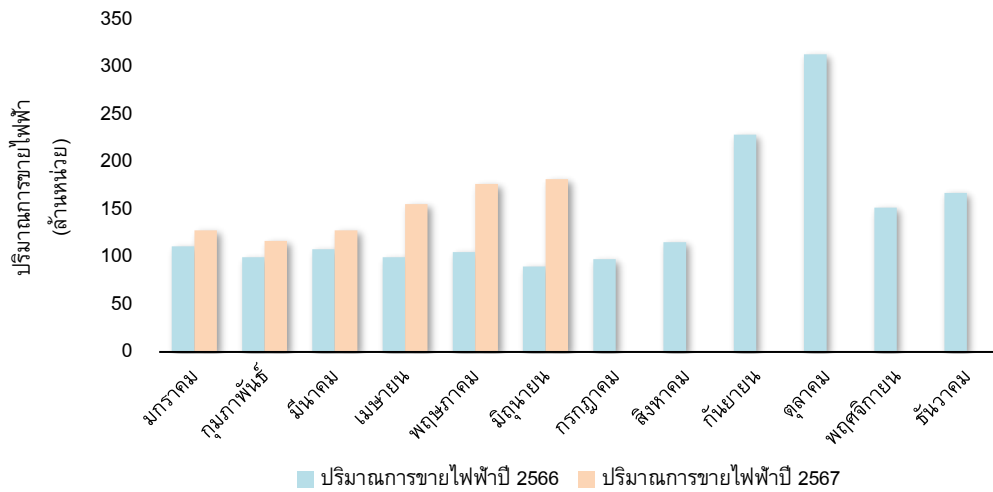
รายได้จากการขายไฟฟ้าและไอน้ำในไตรมาส 2 ปี 2567 เพิ่มขึ้นร้อยละ 4.7 YoY ขณะที่รายได้จากการขายไฟฟ้าและไอน้ำในงวด 6 เดือนปี 2567 ลดลงร้อยละ 2.2 YoY โดยมีรายละเอียดของการเปลี่ยนแปลงดังนี้

NN2: รายได้จากการขายไฟฟ้าของ NN2 ในไตรมาส 2 และงวด 6 เดือนปี 2567 เพิ่มขึ้นร้อยละ 80.3 และ 49.1 YoY ตามลำดับ เนื่องจาก (1) โรงไฟฟ้าพลังน้ำ น้ำจิม 2 มีปริมาณน้ำในอ่างเก็บน้ำ ณ ต้นปี 2567 สูงกว่าช่วงเดียวกันของปีก่อน และมีปริมาณน้ำไหลเข้าอ่างเก็บน้ำในไตรมาส 2 และงวด 6 เดือนปี 2567 มากกว่าช่วงเดียวกันของปีก่อนร้อยละ 1.1 และ 2.4 ตามลำดับ NN2 จึงสามารถประกาศความพร้อมจ่ายไฟฟ้าได้มากขึ้น YoY และ (2) อัตราแลกเปลี่ยนสกุลเงินบาทมีการอ่อนค่าลงในช่วงไตรมาส 2 และงวด 6 เดือนปี 2567 ส่งผลให้รายได้ส่วนที่เป็นดอลลาร์สหรัฐมีมูลค่าสูงขึ้นเมื่อแปลงค่าเป็นเงินบาท

ปริมาณน้ำไหลเข้าและระดับน้ำในอ่างเก็บน้ำของโรงไฟฟ้าพลังน้ำ น้ำจิม 2



ปริมาณการขายไฟฟ้าของโรงไฟฟ้าพลังน้ำ หัวใจม 2



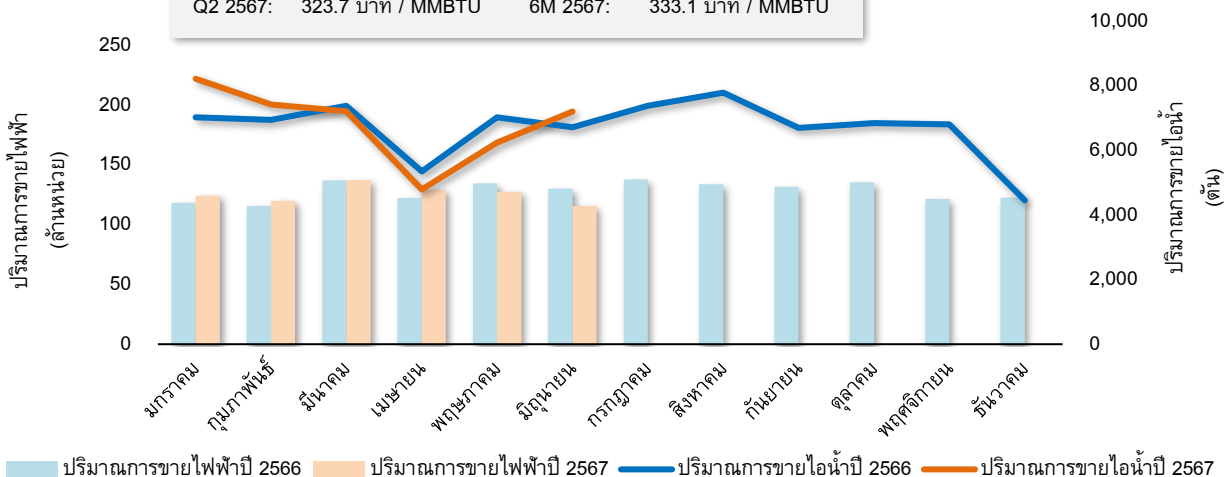
ประเภทไฟฟ้า	ไตรมาส 2 (ล้านหน่วย)		เปลี่ยนแปลง		งวด 6 เดือน (ล้านหน่วย)		เปลี่ยนแปลง	
	Q2 2566	Q2 2567	เพิ่ม/(ลด)	ร้อยละ	6M 2566	6M 2567	เพิ่ม/(ลด)	ร้อยละ
Primary Energy (PE)	294.6	514.3	219.7	74.6	613.6	887.3	273.7	44.6
รวม	294.6	514.3	219.7	74.6	613.6	887.3	273.7	44.6

BIC: รายได้จากการขายไฟฟ้าและไอน้ำของ BIC ในไตรมาส 2 และงวด 6 เดือนปี 2567 ลดลงร้อยละ 21.1 และ 19.5 YoY ตามลำดับ สาเหตุหลักมาจากราคาก๊าซธรรมชาติในไตรมาส 2 และ 6 เดือนปี 2567 และค่า Ft ขายปลีกต่ำกว่าช่วงเดียวกันของปีก่อน ส่งผลให้อัตราค่าไฟฟ้าในส่วนของ Energy Payment อัตราค่าไฟฟ้าที่ขายให้ลูกค้าอุตสาหกรรม และค่าไอน้ำต่อหน่วยของ BIC ปรับลดลง YoY

ปริมาณการขายไฟฟ้าและไอน้ำของโรงไฟฟ้าบางปะอิน โคเจนเนอเรชั่น

ราคาก๊าซธรรมชาติเฉลี่ย

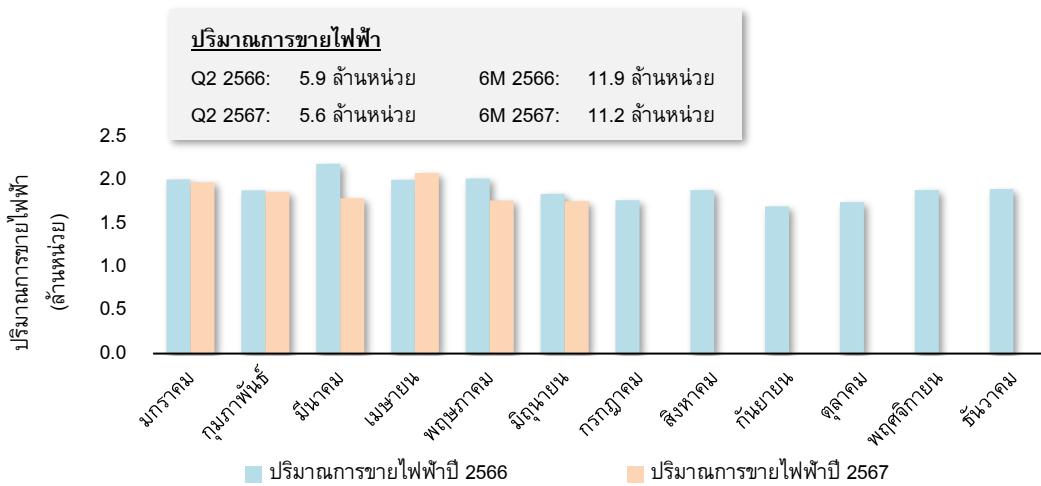
Q2 2566:	418.7 บาท / MMBTU	6M 2566:	469.5 บาท / MMBTU
Q2 2567:	323.7 บาท / MMBTU	6M 2567:	333.1 บาท / MMBTU



ผู้ซื้อไฟฟ้า	ไตรมาส 2 (ล้านหน่วย)		เปลี่ยนแปลง		งวด 6 เดือน (ล้านหน่วย)		เปลี่ยนแปลง	
	Q2 2566	Q2 2567	เพิ่ม/(ลด)	ร้อยละ	6M 2566	6M 2567	เพิ่ม/(ลด)	ร้อยละ
กฟผ.	313.7	299.7	(14.0)	(4.5)	614.3	610.3	(4.0)	(0.7)
ลูกค้าผู้ประกอบการ								
อุตสาหกรรม	73.7	72.9	(0.8)	(1.1)	144.2	144.0	(0.2)	(0.1)
รวม	387.4	372.6	(14.8)	(3.8)	758.5	754.3	(4.2)	(0.6)

BKC: รายได้จากการขายไฟฟ้าของ BKC ในไตรมาส 2 และงวด 6 เดือนปี 2567 ลดลงร้อยละ 16.4 และ 21.1 YoY ตามลำดับ เนื่องจากอัตราค่า Ft ขายส่งในไตรมาส 2 และงวด 6 เดือนปี 2567 ต่ำกว่าช่วงเดียวกันของปีก่อน ประกอบกับมีฝนตกนอกฤดูทำให้ความเข้มแสงต่ำกว่าช่วงเดียวกันของปีก่อน ส่งผลให้ปริมาณการขายไฟฟ้าลดลง YoY

ปริมาณการขายไฟฟ้าของโรงไฟฟ้าพลังแสงอาทิตย์ภายใต้การลงทุนของ BKC



รายได้ค่าบริหารโครงการ

บริษัทรับรู้รายได้ค่าบริหารโครงการเพิ่มขึ้นร้อยละ 1.9 YoY ทั้งในช่วงไตรมาส 2 และงวด 6 เดือนปี 2567 สาเหตุหลักมาจากการปรับเพิ่มอัตราค่าบริหารโครงการตามสัญญา

รายได้ดอกเบี้ย

รายการ	ไตรมาส 2 (ล้านบาท)		เปลี่ยนแปลง		งวด 6 เดือน (ล้านบาท)		เปลี่ยนแปลง	
	Q2 2566	Q2 2567	เพิ่ม/(ลด)	ร้อยละ	6M 2566	6M 2567	เพิ่ม/(ลด)	ร้อยละ
รายได้ดอกเบี้ยจากสัญญาเช่าเงินทุน	79.8	77.4	(2.4)	(3.0)	159.5	154.7	(4.8)	(3.0)
รายได้ดอกเบี้ยอื่น	58.4	63.2	4.8	8.2	104.8	120.0	15.2	14.5
รวม	138.2	140.6	2.4	1.7	264.3	274.7	10.4	3.9

รายได้ดอกเบี้ยในไตรมาส 2 และงวด 6 เดือนปี 2567 เพิ่มขึ้นร้อยละ 1.7 และ 3.9 YoY ตามลำดับ โดยเกิดจากการเพิ่มขึ้นของรายได้ดอกเบี้ยอื่น ซึ่งมาจากอัตราดอกเบี้ยที่ปรับตัวสูงขึ้น YoY ตามสถานการณ์อัตราดอกเบี้ยโลก

ค่าใช้จ่ายในการดำเนินงาน

รายการ	ไตรมาส 2 (ล้านบาท)		เปลี่ยนแปลง		งวด 6 เดือน (ล้านบาท)		เปลี่ยนแปลง	
	Q2 2566	Q2 2567	เพิ่ม/(ลด)	ร้อยละ	6M 2566	6M 2567	เพิ่ม/(ลด)	ร้อยละ
ต้นทุนขายไฟฟ้าและไอน้ำ	1,912.1	1,587.9	(324.2)	(17.0)	3,960.5	3,343.2	(617.3)	(15.6)
ค่าเชื้อเพลิง	1,234.6	894.2	(340.4)	(27.6)	2,629.3	1,948.3	(681.0)	(25.9)
ค่าเสื่อมราคา	376.0	375.4	(0.6)	(0.2)	747.8	750.8	3.0	0.4
ค่าดำเนินการและซ่อมบำรุง	208.2	191.2	(17.0)	(8.2)	405.6	420.3	14.7	3.6
ค่าผ่านสาย	29.2	49.0	19.8	67.8	50.3	75.6	25.3	50.3
ค่าสัมปทาน	20.3	36.5	16.2	79.8	40.1	63.2	23.1	57.6
อื่นๆ	43.8	41.6	(2.2)	(5.0)	87.4	85.0	(2.4)	(2.7)
ค่าสิทธิในการดำเนินการผลิตและจำหน่ายไฟฟ้า								
ตัดจำหน่าย	122.8	122.8	-	-	245.7	245.7	-	-
ต้นทุนบริหารโครงการ	50.6	53.2	2.6	5.1	100.5	105.8	5.3	5.3
ค่าใช้จ่ายในการบริหาร	109.5	123.6	14.1	12.9	212.0	227.7	15.7	7.4
ค่าใช้จ่ายในการดำเนินงาน	2,195.0	1,887.5	(307.5)	(14.0)	4,518.7	3,922.4	(596.3)	(13.2)

ค่าใช้จ่ายในการดำเนินงานในไตรมาส 2 และงวด 6 เดือนปี 2567 ลดลงร้อยละ 14.0 และ 13.2 YoY ตามลำดับ โดยมีรายละเอียดการเปลี่ยนแปลงหลักดังนี้

- ค่าเชื้อเพลิงของ BIC ในไตรมาส 2 และงวด 6 เดือนปี 2567 ลดลงร้อยละ 27.6 และ 25.9 YoY ตามลำดับ ตามราคาก๊าซธรรมชาติที่ลดลง YoY
- ค่าดำเนินการและซ่อมบำรุงในไตรมาส 2 ปี 2567 ลดลงร้อยละ 8.2 YoY สาเหตุหลักมาจากค่าใช้จ่ายเกี่ยวกับงานซ่อมบำรุงของ NN2 ลดลง YoY เนื่องจากงานซ่อมบำรุงใหญ่ (Major Overhaul) ในส่วนที่เป็นงานของปี 2567 ส่วนใหญ่ได้ถูกดำเนินการแล้วเสร็จในไตรมาส 1 ปี 2567 ขณะที่ค่าดำเนินการและซ่อมบำรุงในงวด 6 เดือนปี 2567 เพิ่มขึ้นร้อยละ 3.6 YoY สาเหตุหลักมาจากค่าซ่อมบำรุงส่วนที่เป็นดอลลาร์สหรัฐของ BIC ที่เพิ่มขึ้นจากการปรับอัตราค่าซ่อมบำรุงตามสัญญาและจากเงินบาทที่อ่อนค่าลง YoY
- ค่าผ่านสาย (Wheeling Charge) ในไตรมาส 2 และงวด 6 เดือนปี 2567 เพิ่มขึ้นร้อยละ 67.8 และ 50.3 YoY ตามลำดับ ตามปริมาณการส่งไฟฟ้าของ NN2 ที่เพิ่มขึ้น YoY
- ค่าสัมปทานในไตรมาส 2 และงวด 6 เดือนปี 2567 เพิ่มขึ้นร้อยละ 79.8 และ 57.6 YoY ตามลำดับ ซึ่งสอดคล้องกับรายได้ขายไฟฟ้าที่เพิ่มขึ้นของ NN2
- ต้นทุนบริหารโครงการในไตรมาส 2 และงวด 6 เดือนปี 2567 เพิ่มขึ้นร้อยละ 5.1 และ 5.3 YoY ตามลำดับ สาเหตุหลักมาจากการเพิ่มขึ้นของงานบริหารของ XPCL และ LPCL
- ค่าใช้จ่ายในการบริหารในไตรมาส 2 และงวด 6 เดือนปี 2567 เพิ่มขึ้นร้อยละ 12.9 และ 7.4 YoY ตามลำดับ ส่วนใหญ่มาจากค่าใช้จ่ายการตัดจำหน่ายทรัพย์สินที่เกี่ยวข้องกับงานซ่อมบำรุงใหญ่ (Major Overhaul) ของ NN2 เป็นหลัก

ส่วนแบ่งกำไรจากเงินลงทุนในการร่วมค้าและบริษัทร่วม

รายการ	ไตรมาส 2 (ล้านบาท)		เปลี่ยนแปลง		งวด 6 เดือน (ล้านบาท)		เปลี่ยนแปลง	
	Q2 2566	Q2 2567	เพิ่ม/(ลด)	ร้อยละ	6M 2566	6M 2567	เพิ่ม/(ลด)	ร้อยละ
ส่วนแบ่งกำไรจากเงินลงทุนในการร่วมค้า	0.2	(0.4)	(0.6)	(300.0)	3.1	(0.3)	(3.4)	(109.7)
ส่วนแบ่งกำไรจากเงินลงทุนในบริษัทร่วม	(99.4)	(108.8)	(9.4)	(9.5)	(263.9)	(678.3)	(414.4)	(157.0)
XPCL	(67.4)	(40.6)	26.8	39.8	(225.4)	(296.4)	(71.0)	(31.5)
LPCL	(32.0)	(68.2)	(36.2)	(113.1)	(38.5)	(381.9)	(343.4)	(891.9)
ส่วนแบ่งกำไรจากเงินลงทุนในการร่วมค้าและบริษัทร่วม	(99.2)	(109.2)	(10.0)	(10.1)	(260.8)	(678.6)	(417.8)	(160.2)
ส่วนแบ่งกำไร (ขาดทุน) จากอัตราแลกเปลี่ยนของ XPCL ⁽¹⁾	43.4	(20.5)	(63.9)	(147.2)	17.8	57.1	39.3	220.8
ส่วนแบ่งกำไรสุทธิจากการดำเนินงานของ XPCL⁽²⁾	(110.8)	(20.1)	90.7	81.9	(243.2)	(353.5)	(110.3)	(45.4)
ส่วนแบ่งกำไร (ขาดทุน) จากอัตราแลกเปลี่ยนของ LPCL ⁽¹⁾	-	(55.9)	(55.9)	N/A	-	(359.1)	(359.1)	N/A
ส่วนแบ่งกำไรสุทธิจากการดำเนินงานของ LPCL⁽²⁾	(32.0)	(12.3)	19.7	61.6	(38.5)	(22.8)	15.7	40.8
ส่วนแบ่งกำไรสุทธิจากการดำเนินงาน (Share of Core Net Profit) ของการร่วมค้าและบริษัทร่วม	(142.6)	(32.8)	109.8	77.0	(278.6)	(376.6)	(98.0)	(35.2)

(1) จำนวนจาก กำไร (ขาดทุน) จากอัตราแลกเปลี่ยนของบริษัทร่วม คูณด้วย สัดส่วนการถือหุ้นของบริษัท

(2) จำนวนจาก ส่วนแบ่งกำไรจากเงินลงทุนในบริษัทร่วม ลบด้วย (1)

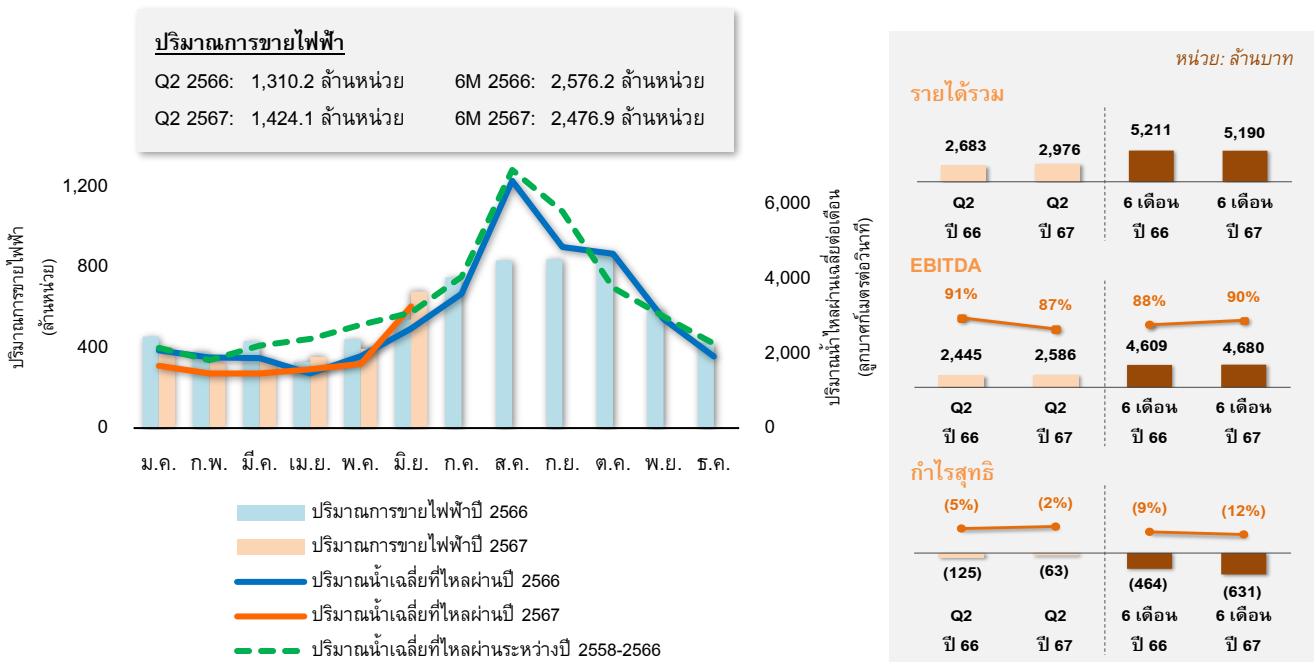
ไตรมาส 2 ปี 2567 บริษัทรับรู้ส่วนแบ่งขาดทุนจากเงินลงทุนในการร่วมค้าและบริษัทร่วมจำนวน 109.2 ล้านบาท ขาดทุนเพิ่มขึ้น 10.0 ล้านบาท YoY โดยหากไม่รวมผลกำไร (ขาดทุน) จากอัตราแลกเปลี่ยนตามสัดส่วนการถือหุ้นของบริษัทใน XPCL และ LPCL บริษัทจะรับรู้ส่วนแบ่งขาดทุนสุทธิจากการดำเนินงานของการร่วมค้าและบริษัทร่วมจำนวน 32.8 ล้านบาท ขาดทุนลดลง 109.8 ล้านบาท YoY

ขณะที่งวด 6 เดือนปี 2567 บริษัทรับรู้ส่วนแบ่งขาดทุนจากเงินลงทุนในการร่วมค้าและบริษัทร่วมจำนวน 678.6 ล้านบาท ขาดทุนเพิ่มขึ้น 417.8 ล้านบาท YoY โดยหากไม่รวมผลกำไร (ขาดทุน) จากอัตราแลกเปลี่ยนตามสัดส่วนการถือหุ้นของบริษัทใน XPCL และ LPCL บริษัทจะรับรู้ส่วนแบ่งขาดทุนสุทธิจากการดำเนินงานของการร่วมค้าและบริษัทร่วมจำนวน 376.6 ล้านบาท ขาดทุนเพิ่มขึ้น 98.0 ล้านบาท YoY โดยมีรายละเอียดการเปลี่ยนแปลงหลักดังนี้

XPCL: ไตรมาส 2 ปี 2567 บริษัทรับรู้ส่วนแบ่งขาดทุนจากเงินลงทุนใน XPCL จำนวน 40.6 ล้านบาท ขาดทุนลดลง 26.8 ล้านบาท YoY มีสาเหตุหลักมาจากปริมาณน้ำไหลผ่านโรงไฟฟ้าเฉลี่ยมากกว่าช่วงเดียวกันของปีก่อน ส่งผลให้ปริมาณการขายไฟฟ้าเพิ่มขึ้นร้อยละ 8.7 YoY สุทธิกับค่าใช้จ่ายทางการเงินเพิ่มขึ้นจากอัตราดอกเบี้ยที่ปรับตัวสูงขึ้นตามแนวโน้มดอกเบี้ยโลก และการรับรู้ขาดทุนจากอัตราแลกเปลี่ยนซึ่งส่วนใหญ่มาจากการรับรู้ขาดทุนจากอัตราแลกเปลี่ยนของเงินก्यूอี้มระยะยาวสกุลเงินดอลลาร์สหรัฐตามสัดส่วนการจ่ายคืนเงินต้น⁽¹⁾ หากไม่รวมขาดทุนจากอัตราแลกเปลี่ยน ส่วนแบ่งขาดทุนสุทธิจากการลงทุนใน XPCL จะมีจำนวน 20.1 ล้านบาท ขาดทุนลดลง 90.7 ล้านบาท YoY

ขณะงวด 6 เดือนปี 2567 บริษัทรับรู้ส่วนแบ่งขาดทุนจากเงินลงทุนใน XPCL จำนวน 296.4 ล้านบาท ขาดทุนเพิ่มขึ้น 71.0 ล้านบาท YoY มีสาเหตุหลักมาจากปริมาณน้ำไหลผ่านโรงไฟฟ้าเฉลี่ยน้อยกว่าช่วงเดียวกันของปีก่อน ส่งผลให้ปริมาณการขายไฟฟ้าลดลงร้อยละ 3.9 YoY และค่าใช้จ่ายทางการเงินเพิ่มขึ้นจากอัตราดอกเบี้ยที่ปรับตัวสูงขึ้นตามแนวโน้มดอกเบี้ยโลก สุทธิกับการรับรู้กำไรจากอัตราแลกเปลี่ยนซึ่งส่วนใหญ่มาจากการแปลงค่าสินทรัพย์ทางการเงินที่เป็นสกุลเงินดอลลาร์สหรัฐ จากอัตราแลกเปลี่ยนสกุลเงินบาทที่อ่อนค่าลงในงวด 6 เดือนปี 2567 หากไม่รวมกำไรจากอัตราแลกเปลี่ยน ส่วนแบ่งขาดทุนสุทธิจากการลงทุนใน XPCL จะมีจำนวน 353.5 ล้านบาท ขาดทุนเพิ่มขึ้น 110.3 ล้านบาท YoY

ปริมาณน้ำไหลผ่านเฉลี่ยต่อเดือน และปริมาณการขายไฟฟ้าของโรงไฟฟ้าพลังน้ำ ไชยะบุรี



(1) XPCL มีรายได้จากการขายไฟฟ้าและหนี้สินระยะยาวบางส่วนที่เป็นสกุลเงินดอลลาร์สหรัฐ XPCL จึงใช้การบัญชีสำหรับการป้องกันความเสี่ยงในกระแสเงินสด (Hedge Accounting) เพื่อลดความผันผวนของงบกำไรขาดทุนจากการเปลี่ยนแปลงของอัตราแลกเปลี่ยน โดยกำไรขาดทุนจากการเปลี่ยนแปลงมูลค่าของเงินก्यूอี้มระยะยาวในสกุลเงินดอลลาร์สหรัฐจากอัตราแลกเปลี่ยนในแต่ละงวดจะถูกรับรู้ในกำไรขาดทุนเบ็ดเสร็จอื่น (Other Comprehensive Income) และจะถูกโอนไปรับรู้ในส่วนของงบกำไรขาดทุนตามสัดส่วนของการชำระคืนเงินต้นของเงินก्यूอี้มระยะยาวในสกุลเงินดอลลาร์สหรัฐ ขณะที่การแปลงค่าสินทรัพย์ทางการเงินที่เป็นสกุลเงินดอลลาร์สหรัฐตามอัตราแลกเปลี่ยนในงวดนั้น ๆ จะรับรู้เข้างบกำไรขาดทุนทั้งจำนวน

LPCL: บริษัทได้รับรู้ส่วนแบ่งขาดทุนจากการลงทุนใน LPCL ในไตรมาส 2 และ 6 เดือนปี 2567 จำนวน 68.2 และ 381.9 ล้านบาท ตามลำดับ ขาดทุนเพิ่มขึ้น 36.2 และ 343.4 ล้านบาท YoY ตามลำดับ โดยมีสาเหตุหลักมาจากหนี้สินระยะยาวส่วนที่เป็นสกุลเงินดอลลาร์สหรัฐของ LPCL มีมูลค่าสูงขึ้นเมื่อแปลงค่าเป็นเงินบาท จากอัตราแลกเปลี่ยนสกุลเงินบาทที่อ่อนค่าลงในช่วงไตรมาส 2 และงวด 6 เดือนปี 2567 ส่งผลให้ LPCL มีการรับรู้ขาดทุนจากอัตราแลกเปลี่ยนสูงขึ้น YoY ซึ่งรายการดังกล่าวเป็นรายการที่ไม่ใช่เงินสด โดยหากไม่รวมขาดทุนจากอัตราแลกเปลี่ยน ส่วนแบ่งขาดทุนสุทธิจากการลงทุนใน LPCL ในไตรมาส 2 และงวด 6 เดือนปี 2567 จะมีจำนวน 12.3 ล้านบาท และ 22.8 ล้านบาท ขาดทุนลดลง 19.7 ล้านบาท และ 15.7 ล้านบาท YoY ตามลำดับ

ต้นทุนทางการเงิน

บริษัทมีต้นทุนทางการเงินในไตรมาส 2 และงวด 6 เดือนปี 2567 เพิ่มขึ้นร้อยละ 12.6 และ 6.2 YoY ตามลำดับ ส่วนใหญ่เป็นผลมาจากการออกหุ้นกู้ครั้งที่ 1/2567 ของบริษัทและอัตราดอกเบี้ยที่ปรับตัวสูงขึ้นตามแนวโน้มดอกเบี้ยโลก

กำไรสุทธิ

รายการ	ไตรมาส 2 (ล้านบาท)		เปลี่ยนแปลง		งวด 6 เดือน (ล้านบาท)		เปลี่ยนแปลง	
	Q2 2566	Q2 2567	เพิ่ม/(ลด)	ร้อยละ	6M 2566	6M 2567	เพิ่ม/(ลด)	ร้อยละ
กำไรสุทธิส่วนที่เป็นของผู้ถือหุ้นของบริษัท	1.8	73.9	72.1	N/A	(102.5)	(387.0)	(284.5)	(277.6)
หัก: กำไร (ขาดทุน) จากอัตราแลกเปลี่ยนที่								
กระทบส่วนที่เป็นของผู้ถือหุ้นของบริษัท	50.2	(74.8)	(125.0)	(249.0)	24.7	(294.1)	(318.8)	N/A
กำไรจากอัตราแลกเปลี่ยนของบริษัทและ								
บริษัทย่อยตามสัดส่วนการถือหุ้น	6.8	1.6	(5.2)	(76.5)	6.9	7.9	1.0	14.5
ส่วนแบ่งกำไร (ขาดทุน) จากอัตราแลกเปลี่ยน								
ของบริษัททั้งหมด	43.4	(76.4)	(119.8)	(276.0)	17.8	(302.0)	(319.8)	N/A
กำไรสุทธิจากการดำเนินงาน (Core Net Profit)	(48.4)	148.7	197.1	407.2	(127.1)	(92.9)	34.2	26.9

ไตรมาส 2 ปี 2567 บริษัทรับรู้กำไรสุทธิส่วนที่เป็นของผู้ถือหุ้นของบริษัทจำนวน 73.9 ล้านบาท เพิ่มขึ้น 72.1 ล้านบาท YoY หากไม่รวมกำไร (ขาดทุน) จากอัตราแลกเปลี่ยน บริษัทจะรับรู้กำไรสุทธิจากการดำเนินงาน (Core Net Profit) จำนวน 148.7 ล้านบาท เพิ่มขึ้น 197.1 ล้านบาท YoY โดยมีสาเหตุหลักมาจาก (1) ปริมาณการขายไฟฟ้าของ NN2 เพิ่มขึ้น YoY (2) ค่าเชื้อเพลิงของ BIC ลดลง YoY (3) ค่าใช้จ่ายเกี่ยวกับงานซ่อมบำรุงของ NN2 ลดลง YoY และ (4) รับรู้ส่วนแบ่งขาดทุนจากการดำเนินงานของบริษัทร่วมลดลงจากปริมาณการขายไฟฟ้าของ XPCL ที่เพิ่มขึ้น YoY

ขณะที่งวด 6 เดือนปี 2567 บริษัทรับรู้ขาดทุนสุทธิส่วนที่เป็นของผู้ถือหุ้นของบริษัทจำนวน 387.0 ล้านบาท ขาดทุนเพิ่มขึ้น 284.6 ล้านบาท YoY หากไม่รวมกำไร (ขาดทุน) จากอัตราแลกเปลี่ยน บริษัทจะรับรู้ขาดทุนสุทธิจากการดำเนินงาน (Core Net Loss) จำนวน 92.9 ล้านบาท ขาดทุนลดลง 34.2 ล้านบาท YoY โดยมีสาเหตุหลักมาจาก (1) ปริมาณการขายไฟฟ้าของ NN2 เพิ่มขึ้น YoY (2) ค่าเชื้อเพลิงของ BIC ลดลง YoY และ (3) ค่าใช้จ่ายเกี่ยวกับงานซ่อมบำรุงของ NN2 ลดลง YoY สุทธิกับการรับรู้ส่วนแบ่งขาดทุนจากการดำเนินงานของ XPCL เพิ่มขึ้น YoY จากปริมาณการขายไฟฟ้าที่ลดลง และค่าใช้จ่ายทางการเงินที่เพิ่มขึ้นตามแนวโน้มดอกเบี้ยโลก

การวิเคราะห์ฐานะการเงิน

รายการ	ณ 31 ธ.ค. 2566 (ล้านบาท)	ณ 30 มิ.ย. 2567 (ล้านบาท)	เปลี่ยนแปลง	
			เพิ่ม/(ลด)	ร้อยละ
สินทรัพย์	68,765.2	69,927.1	1,161.9	1.7
หนี้สิน	29,847.3	32,520.1	2,672.8	9.0
ส่วนของผู้ถือหุ้น	38,917.9	37,407.0	(1,510.9)	(3.9)

สินทรัพย์

ณ วันที่ 30 มิถุนายน 2567 สินทรัพย์เพิ่มขึ้นร้อยละ 1.7 จากสิ้นปี 2566 โดยมีสาเหตุหลักมาจากการกระแสเงินสดจากการดำเนินงานปกติ และเงินสดรับจากการออกหุ้นกู้ครั้งที่ 1/2567 เมื่อวันที่ 5 เมษายน 2567 และตัวสัญญาใช้เงินของบริษัท สู้สิทธิ์กับการจ่ายเงินปันผลของบริษัท เมื่อวันที่ 23 พฤษภาคม 2567 และการทยอยตัดค่าเสื่อมราคาและค่าตัดจำหน่ายของสินทรัพย์ถาวรของบริษัท และบริษัทย่อย

หนี้สิน

ณ วันที่ 30 มิถุนายน 2567 หนี้สินรวมเพิ่มขึ้นร้อยละ 9.0 จากสิ้นปี 2566 โดยมีสาเหตุหลักมาจากการออกหุ้นกู้ครั้งที่ 1/2567 ของบริษัท เมื่อวันที่ 5 เมษายน 2567 และตัวสัญญาใช้เงิน (Promissory Note) ของบริษัท

ส่วนของผู้ถือหุ้น

ณ วันที่ 30 มิถุนายน 2567 ส่วนของผู้ถือหุ้นลดลงร้อยละ 3.9 จากสิ้นปี 2566 โดยมีสาเหตุหลักมาจากการดำเนินงานในงวด 6 เดือนปี 2567 การจ่ายเงินปันผลประจำปีของบริษัทในเดือนพฤษภาคม 2567 และส่วนแบ่งขาดทุนที่ยังไม่เกิดขึ้นจริงจากการป้องกันความเสี่ยงในกระแสเงินสดของ XPCL เพิ่มขึ้นจากเงินบาทที่อ่อนค่าลงจากต้นงวด

การวิเคราะห์กระแสเงินสด

ณ วันที่ 30 มิถุนายน 2567 บริษัทมีเงินสดและรายการเทียบเท่าเงินสด 8,601.1 ล้านบาทเพิ่มขึ้น 3,020.6 ล้านบาท หรือเพิ่มขึ้นร้อยละ 54.1 จากสิ้นปี 2566

งบกระแสเงินสด งวดหกเดือนสิ้นสุด 30 มิถุนายน 2567	ล้านบาท
เงินสดสุทธิจากกิจกรรมดำเนินงาน	1,864.4
เงินสดสุทธิใช้ไปในกิจกรรมลงทุน	(87.9)
เงินสดสุทธิจากกิจกรรมจัดหาเงิน	1,243.9
ผลกระทบจากอัตราแลกเปลี่ยนในเงินสดและรายการเทียบเท่าเงินสด	0.2
เงินสดและรายการเทียบเท่าเงินสดเพิ่มขึ้นสุทธิ	3,020.6

- เงินสดสุทธิจากกิจกรรมดำเนินงาน ส่วนใหญ่มาจากกระแสเงินสดจากการดำเนินงานของบริษัทและบริษัทย่อย
- เงินสดสุทธิใช้ไปในกิจกรรมลงทุน ส่วนใหญ่เกิดจากการลงทุนใน LPCL สู้สิทธิ์กับเงินสดรับจากการขายหน่วยลงทุนในกองทุนตราสารหนี้ระยะสั้น
- เงินสดสุทธิจากกิจกรรมจัดหาเงิน ส่วนใหญ่มาจากเงินสดรับจากการออกหุ้นกู้ และเงินกู้ยืมระยะสั้นจากสถาบันการเงินเพิ่มขึ้น

อัตราส่วนทางการเงินที่สำคัญ

ความสามารถในการทำกำไร	6M 2566	6M 2567	เปลี่ยนแปลง
อัตรากำไรขั้นต้น (%)	18.0	27.7	9.7
อัตรากำไรก่อนค่าใช้จ่ายทางการเงิน ภาษี ค่าเสื่อมราคา และค่าตัดจำหน่าย (EBITDA Margin) (%)	33.7	43.7	10.0
อัตรากำไรก่อนค่าใช้จ่ายทางการเงิน ภาษี ค่าเสื่อมราคา และค่าตัดจำหน่าย + ส่วนแบ่งกำไรจากเงินลงทุนในการร่วมค้าและบริษัท ร่วม (EBITDA Margin including Share of Profit) (%)	28.7	30.4	1.7
อัตรากำไรสุทธิ (%)	(2.0)	(7.6)	(5.6)
อัตรากำไรสุทธิจากการดำเนินงาน (Core Net Profit Margin) (%)	(2.4)	(1.8)	0.6
กำไรต่อหุ้น (บาท)	(0.013)	(0.048)	(0.035)
ความสามารถในการชำระหนี้	ณ 31 ธ.ค. 2566	ณ 30 มิ.ย. 2567	เปลี่ยนแปลง
อัตราส่วนหนี้สินรวมต่อส่วนของผู้ถือหุ้นรวม (เท่า)	0.77	0.87	0.10
อัตราส่วนหนี้สินที่มีภาระดอกเบี้ยจ่ายสุทธิต่อส่วน ของผู้ถือหุ้นรวม (เท่า) ⁽¹⁾	0.53	0.57	0.04
ความเพียงพอของสภาพคล่อง	ณ 31 ธ.ค. 2566	ณ 30 มิ.ย. 2567	เปลี่ยนแปลง
อัตราส่วนสภาพคล่อง (เท่า)	1.68	1.95	0.27

(1) คำนวณจาก (หนี้สินที่มีภาระดอกเบี้ยทั้งหมด (ไม่รวมหนี้สินตามสัญญาเช่า) – เงินสดและรายการเทียบเท่าเงินสด และเงินฝากธนาคารที่มีภาระผูกพันระยะยาว) / ส่วนของผู้ถือหุ้นรวม ซึ่งเป็นอัตราส่วนตามนิยามที่ระบุไว้ในข้อกำหนดสิทธิของหุ้นกู้ของบริษัททุกชุด โดยบริษัทจะต้องดำรงอัตราส่วนดังกล่าวให้ไม่เกินกว่า 3:1 (สามต่อหนึ่ง) ณ วันสิ้นงวดบัญชีของไตรมาสที่สองและ ณ วันสิ้นสุดรอบปีบัญชีของแต่ละปี

ในงวด 6 เดือนปี 2567 อัตรากำไรขั้นต้น อัตรากำไรก่อนค่าใช้จ่ายทางการเงิน ภาษี ค่าเสื่อมราคาและค่าตัดจำหน่าย และอัตรากำไรก่อนค่าใช้จ่ายทางการเงิน ภาษี ค่าเสื่อมราคาและค่าตัดจำหน่ายที่รวมส่วนแบ่งกำไรจากเงินลงทุนในการร่วมค้าและบริษัทร่วมเพิ่มขึ้น YoY สาเหตุหลักมาจากรายได้จากการขายไฟฟ้าของ NN2 เพิ่มขึ้น ค่าเชื้อเพลิงของ BIC ลดลง และค่าใช้จ่ายเกี่ยวกับงานซ่อมบำรุงของ NN2 ลดลง ขณะที่อัตรากำไรสุทธิลดลง YoY โดยมีสาเหตุหลักมาจากการรับรู้ส่วนแบ่งขาดทุนจากเงินลงทุนในบริษัทร่วมและต้นทุนการเงินที่เพิ่มขึ้นของบริษัท

อัตราส่วนความสามารถในการชำระหนี้โดยรวมของบริษัทเพิ่มขึ้นจากสิ้นปี 2566 เล็กน้อย โดยสาเหตุหลักมาจากรหนี้สินที่เพิ่มขึ้นจากการออกหุ้นกู้ครั้งที่ 1/2567 ของบริษัทในเดือนเมษายน 2567 และการลดลงของส่วนของผู้ถือหุ้นจากผลการดำเนินงานในงวด 6 เดือนปี 2567 การจ่ายเงินปันผลของบริษัทในเดือนพฤษภาคม 2567 และส่วนแบ่งขาดทุนที่ยังไม่เกิดขึ้นจริงจากการป้องกันความเสี่ยงในกระแสเงินสดของ XPCL

อัตราส่วนสภาพคล่องปรับเพิ่มขึ้นจากสิ้นปี 2566 ส่วนใหญ่มาจากกระแสเงินสดจากการดำเนินงานปกติ และเงินสดรับจากการออกหุ้นกู้ครั้งที่ 1/2567 ของบริษัทในเดือนเมษายน 2567 เป็นหลัก โดยในภาพรวมอัตราส่วนทางการเงินที่สำคัญของบริษัทยังอยู่ในเกณฑ์ที่ดี

ภาคผนวก

ข้อมูลเกี่ยวกับบริษัท ซีเค พาวเวอร์ จำกัด (มหาชน)

บริษัทประกอบธุรกิจผลิตและจำหน่ายไฟฟ้าจากพลังงานประเภทต่าง ๆ 3 ประเภท จำนวน 18 แห่ง รวมขนาดกำลังการผลิตติดตั้ง 3,640 เมกะวัตต์ ประกอบด้วย (1) โรงไฟฟ้าพลังน้ำ 3 แห่ง คือ โรงไฟฟ้าพลังน้ำ น้ำจืด 2 ภายใต้ บริษัท ไฟฟ้า น้ำจืด จำกัด ซึ่งบริษัทถือหุ้น 46% (ถือผ่าน บริษัท เซาท์อีสท์ เอเชีย เอนเนอร์จี จำกัด) ขนาดกำลังการผลิตติดตั้ง 615 เมกะวัตต์ โรงไฟฟ้าพลังน้ำ ไชยะบุรี ภายใต้ บริษัท ไชยะบุรี พาวเวอร์ จำกัด ซึ่งบริษัทถือหุ้น 42.5% ขนาดกำลังการผลิตติดตั้ง 1,285 เมกะวัตต์ และโครงการไฟฟ้าพลังน้ำ หลวงพระบาง ภายใต้ บริษัท หลวงพระบาง พาวเวอร์ จำกัด ซึ่งบริษัทถือหุ้น 50% ขนาดกำลังการผลิตติดตั้ง 1,460 เมกะวัตต์ (2) โรงไฟฟ้าระบบโคเจนเนอเรชั่น 2 แห่ง ภายใต้ บริษัท บางปะอิน โคเจนเนอเรชั่น จำกัด ซึ่งบริษัทถือหุ้นอยู่ 65% ขนาดกำลังการผลิตติดตั้ง 238 เมกะวัตต์ และ (3) โรงไฟฟ้าพลังแสงอาทิตย์ 13 แห่ง ภายใต้ บริษัท บางเขนชัย จำกัด ซึ่งบริษัทถือหุ้น 100% จำนวน 11 แห่ง ขนาดกำลังการผลิตติดตั้ง 28 เมกะวัตต์ ภายใต้บริษัท นครราชสีมา โซลาร์ จำกัด ซึ่งบริษัทถือหุ้น 30% จำนวน 1 แห่ง ขนาดกำลังการผลิตติดตั้ง 6 เมกะวัตต์ และภายใต้บริษัท เชียงราย โซลาร์ จำกัด ซึ่งบริษัทถือหุ้น 30% จำนวน 1 แห่ง ขนาดกำลังการผลิตติดตั้ง 8 เมกะวัตต์

คำนิยาม

บริษัท / CKP	: บริษัท ซีเค พาวเวอร์ จำกัด (มหาชน)
NN2	: บริษัท ไฟฟ้า น้ำจืด จำกัด
SEAN	: บริษัท เซาท์อีสท์ เอเชีย เอนเนอร์จี จำกัด
XPCL	: บริษัท ไชยะบุรี พาวเวอร์ จำกัด
LPCL	: บริษัท หลวงพระบาง พาวเวอร์ จำกัด
BIC	: บริษัท บางปะอิน โคเจนเนอเรชั่น จำกัด
BKC	: บริษัท บางเขนชัย จำกัด
NRS	: บริษัท นครราชสีมา โซลาร์ จำกัด
CRS	: บริษัท เชียงราย โซลาร์ จำกัด
กฟผ.	: การไฟฟ้าฝ่ายผลิตแห่งประเทศไทย
EdL	: รัฐวิสาหกิจไฟฟ้าลาว
ทริสเรตติ้ง	: บริษัท ทริสเรตติ้ง จำกัด
Ft	: ค่าไฟฟ้าผันแปร
MMBTU	: ล้านบีทียู
YoY	: เปรียบเทียบกับช่วงเดียวกันของปีก่อน
N/A	: Not Applicable ใช้เมื่อไม่สามารถคำนวณอัตราการเปลี่ยนแปลงระหว่างงวดได้ หรือมีอัตราการเปลี่ยนแปลงเกินร้อยละ 1,000
กำไรสุทธิจากการดำเนินงาน	: กำไรสุทธิต่อหุ้นที่เป็นของผู้ถือหุ้นของบริษัท ซึ่งไม่รวมกำไรขาดทุนจากอัตราแลกเปลี่ยน (Core Net Profit)