

ENERGY TRANSITION

OUR VISION
SINCE DAY ONE

บทรายงานและการวิเคราะห์ของฝ่ายบริหาร
สำหรับงวดสามเดือนสิ้นสุดวันที่ 31 มีนาคม 2567

แผนกนักลงทุนสัมพันธ์

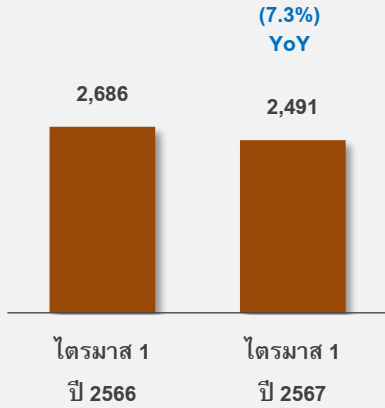
โทร: +66-2691-9720

Email: ir@ckpower.co.th

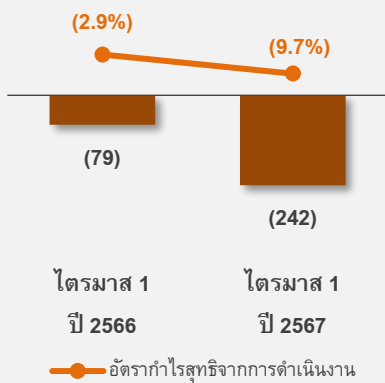
บทสรุปผู้บริหาร

หน่วย: ล้านบาท

รายได้รวม

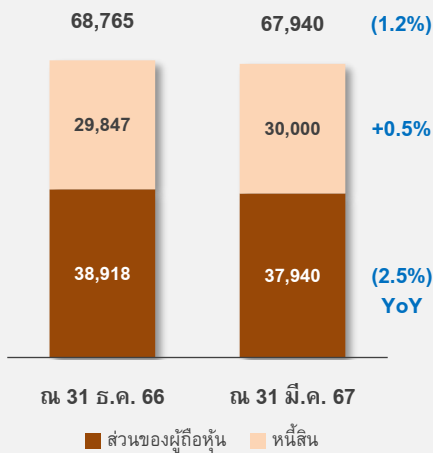


กำไร (ขาดทุน) สุทธิจากการดำเนินงาน



— อัตรากำไรสุทธิจากการดำเนินงาน

ฐานะการเงิน



รายได้รวม

รายได้รวมในไตรมาส 1 ปี 2567 ลดลงร้อยละ 7.3 YoY โดยมีสาเหตุหลักมาจากรายได้จากการขายไฟฟ้าและไอน้ำของ BIC ลดลง YoY ซึ่งสอดคล้องกับราคาก๊าซธรรมชาติที่ลดลงจากช่วงเดียวกันของปีก่อน สุทธิกับรายได้จากการขายไฟฟ้าของ NN2 เพิ่มขึ้น YoY เนื่องจากมีปริมาณน้ำในอ่างเก็บน้ำ ณ ต้นปี 2567 สูงกว่าช่วงเดียวกันของปีก่อน และมีปริมาณน้ำไหลเข้าอ่างเก็บน้ำในไตรมาส 1 ปี 2567 มากกว่าช่วงเดียวกันของปีก่อน

กำไร (ขาดทุน) สุทธิจากการดำเนินงาน

ในไตรมาส 1 ปี 2567 บริษัทรับรู้ขาดทุนสุทธิส่วนที่เป็นของผู้ถือหุ้นของบริษัท จำนวน 461.0 ล้านบาท ทั้งนี้ หากไม่รวมขาดทุนจากอัตราแลกเปลี่ยนซึ่งเป็นรายการที่ไม่ใช่เงินสด บริษัทจะรับรู้ขาดทุนสุทธิจากการดำเนินงานจำนวน 241.6 ล้านบาท ขาดทุนเพิ่มขึ้น 162.9 ล้านบาท YoY โดยมีสาเหตุหลักมาจากการรับรู้ส่วนแบ่งขาดทุนจากเงินลงทุนใน XPCL จากปริมาณการขายไฟฟ้าที่ลดลง และค่าใช้จ่ายทางการเงินที่เพิ่มขึ้นตามอัตราดอกเบี้ยที่เพิ่มขึ้น YoY ตามแนวโน้มดอกเบี้ยโลก

ฐานะการเงิน ณ วันที่ 31 มีนาคม 2567

สินทรัพย์ ลดลงร้อยละ 1.2 จากสิ้นปี 2566 โดยมีสาเหตุหลักจากการลดลงของเงินลงทุนในบริษัทร่วมจากส่วนแบ่งขาดทุนจากเงินลงทุนใน XPCL และ LPCL ในไตรมาส 1 ปี 2567 และการลดลงของสินทรัพย์ถาวรของบริษัทและบริษัทย่อยจากการตัดค่าเสื่อมราคาและค่าตัดจำหน่าย

หนี้สิน เพิ่มขึ้นร้อยละ 0.5 จากสิ้นปี 2566 โดยมีสาเหตุหลักจากดอกเบี้ยจ่ายของหุ้นกู้ของ NN2 และของบริษัท และเจ้าหนี้ค่าก๊าซธรรมชาติของ BIC เป็นหลัก

ส่วนของผู้ถือหุ้น ลดลงร้อยละ 2.5 จากสิ้นปี 2566 โดยมีสาเหตุหลักมาจากผลการดำเนินงานในช่วงไตรมาส 1 ปี 2567 และส่วนแบ่งขาดทุนที่ยังไม่เกิดขึ้นจริงจากการป้องกันความเสี่ยงในกระแสเงินสดของ XPCL เพิ่มขึ้นจากเงินบาทที่อ่อนค่าลงจากต้นงวด

เหตุการณ์สำคัญในไตรมาส 1 ปี 2567 จนถึงปัจจุบัน

การปรับอันดับเครดิตองค์กรและอันดับเครดิตหุ้นกู้ของ บริษัท ซีเค พาวเวอร์ จำกัด (มหาชน)

เมื่อวันที่ 5 มีนาคม 2567 ทริสเรทติ้งปรับอันดับเครดิตองค์กรของบริษัทเป็นอันดับ "A-" แนวโน้มอันดับเครดิต "คงที่" พร้อมทั้งปรับอันดับเครดิตหุ้นกู้ไม่ด้อยสิทธิ ไม่มีประกันทุกชุดของบริษัทเป็นอันดับ "BBB+" แนวโน้มอันดับเครดิต "คงที่" ด้วยเหตุผลเรื่องความเสี่ยงของปริมาณน้ำที่ผลิตไฟฟ้าของโรงไฟฟ้าพลังน้ำ น้ำจี้ม 2 และโรงไฟฟ้าพลังน้ำ ไชยะบุรี ประกอบกับการลงทุนในโครงการไฟฟ้าพลังน้ำ หลวงพระบาง ซึ่งจะใช้เงินลงทุนเป็นจำนวนมาก ทั้งนี้ อันดับเครดิตดังกล่าวยังอยู่ในกลุ่มระดับลงทุน (Investment Grade) อีกทั้งบริษัทยังคงมีกำไรก่อนค่าใช้จ่ายทางการเงิน ภาษี ค่าเสื่อมราคาและค่าตัดจำหน่าย (EBITDA) ในอัตราที่ค่อนข้างสูงและยังคงมีกระแสเงินสดที่มั่นคง โดยบริษัทเชื่อมั่นว่าการลงทุนในโครงการไฟฟ้าพลังน้ำ หลวงพระบาง ซึ่งเป็นโรงไฟฟ้าพลังงานหมุนเวียนขนาดใหญ่ที่สะอาด เป็นมิตรต่อสิ่งแวดล้อมนั้น นอกจากจะช่วยส่งเสริมให้ประเทศไทยลดการปล่อยก๊าซเรือนกระจกได้อย่างมีนัยสำคัญแล้ว ยังช่วยให้บริษัทเติบโต สร้างกระแสเงินสด และผลตอบแทนที่มั่นคงและยั่งยืนในระยะยาวอีกด้วย

การปรับอันดับเครดิตองค์กรและอันดับเครดิตหุ้นกู้ของ บริษัท ไฟฟ้าน้ำจี้ม 2 จำกัด

เมื่อวันที่ 5 มีนาคม 2567 ทริสเรทติ้งปรับอันดับเครดิตองค์กรและอันดับเครดิตหุ้นกู้ไม่ด้อยสิทธิ ไม่มีประกันทุกชุดของ NN2 เป็นอันดับ "A-" แนวโน้มอันดับเครดิต "คงที่" ซึ่งสอดคล้องกับการปรับอันดับเครดิตองค์กรของ CKP เนื่องจาก NN2 มีสถานะเป็นบริษัทย่อยหลัก (Core Subsidiary) ของ CKP ทั้งนี้ อันดับเครดิตเฉพาะ (Standalone Credit Profile) ของ NN2 ยังคงอยู่ในระดับ "a" เช่นเดิม

การออกหุ้นกู้ครั้งที่ 1/2567 ของ บริษัท ซีเค พาวเวอร์ จำกัด (มหาชน)

เมื่อวันที่ 5 เมษายน 2567 บริษัทได้ออกและเสนอขายหุ้นกู้ ครั้งที่ 1/2567 ประเภทไม่ด้อยสิทธิ ไม่มีประกัน และมีผู้ถือหุ้นกู้รวม 4,000 ล้านบาท แบ่งเป็น

- หุ้นกู้อายุ 1 ปี 11 เดือน 29 วัน ไม่มีการชำระดอกเบี้ยระหว่างอายุหุ้นกู้ (Zero Coupon Bond) โดยมีอัตราคิดลดร้อยละ 3.50 ต่อปี จำนวน 1,400 ล้านบาท
- หุ้นกู้อายุ 3 ปี อัตราดอกเบี้ยร้อยละ 4.20 ต่อปี จำนวน 1,000 ล้านบาท
- หุ้นกู้อายุ 5 ปี อัตราดอกเบี้ยร้อยละ 4.60 ต่อปี จำนวน 1,600 ล้านบาท

โดยบริษัทจะนำเงินที่ได้จากหุ้นกู้ไปใช้เป็นเงินลงทุนในโครงการที่อยู่ระหว่างการก่อสร้าง และใช้เป็นเงินทุนหมุนเวียนในการดำเนินงานของบริษัท

การอนุมัติจ่ายเงินปันผลจากผลการดำเนินงานปี 2566

เมื่อวันที่ 25 เมษายน 2567 ที่ประชุมสามัญผู้ถือหุ้นประจำปี 2567 มีมติอนุมัติจ่ายเงินปันผลจากผลการดำเนินงานปี 2566 ในอัตราหุ้นละ 0.085 บาท เป็นเงินทั้งสิ้นประมาณ 691.0 ล้านบาท โดยจ่ายเงินปันผลให้แก่ผู้ถือหุ้นที่มีสิทธิได้รับเงินปันผลตามที่ปรากฏชื่อ ณ วันกำหนดสิทธิผู้ถือหุ้น (Record Date) วันที่ 8 พฤษภาคม 2567 และกำหนดจ่ายเงินปันผลในวันที่ 23 พฤษภาคม 2567

การวิเคราะห์ผลการดำเนินงานตามงบการเงินรวมงวด 3 เดือน สิ้นสุดวันที่ 31 มีนาคม 2567

รายการ	ไตรมาส 1 (ล้านบาท)		เปลี่ยนแปลง	
	Q1 2566	Q1 2567	เพิ่ม/(ลด)	ร้อยละ
รายได้จากการขายไฟฟ้าและไอน้ำ	2,460.0	2,251.1	(208.9)	(8.5)
รายได้ค่าบริการโครงการ	94.7	96.5	1.8	1.9
รายได้ดอกเบี้ย	126.0	134.1	8.1	6.4
รายได้อื่น	4.9	8.8	3.9	79.6
รวมรายได้	2,685.6	2,490.5	(195.1)	(7.3)
ค่าใช้จ่ายในการดำเนินงาน	(2,323.7)	(2,034.8)	(288.9)	(12.4)
ส่วนแบ่งกำไร (ขาดทุน) จากเงินลงทุนในการร่วมค้าและบริษัทร่วม	(161.7)	(569.4)	(407.7)	(252.1)
กำไร (ขาดทุน) จากอัตราแลกเปลี่ยน	(1.0)	15.0	16.0	N/A
กำไรก่อนดอกเบี้ยและภาษี	199.2	(98.7)	(297.9)	(149.5)
ต้นทุนทางการเงิน	(263.2)	(262.7)	(0.5)	(0.2)
ค่าใช้จ่ายภาษีเงินได้	(15.3)	(14.7)	(0.6)	(3.9)
ส่วนที่เป็นของผู้มีส่วนได้เสียที่ไม่มีอำนาจควบคุมของบริษัทย่อย	(25.0)	(84.9)	59.9	239.6
กำไร (ขาดทุน) สุทธิส่วนที่เป็นของผู้ถือหุ้นของบริษัท	(104.3)	(461.0)	(356.7)	(342.0)
หัก: กำไร (ขาดทุน) จากอัตราแลกเปลี่ยนที่กระทบส่วนที่เป็นของผู้ถือหุ้นของบริษัท	(25.6)	(219.4)	(193.8)	(757.0)
กำไร (ขาดทุน) สุทธิจากการดำเนินงาน	(78.7)	(241.6)	(162.9)	(207.0)

รายได้จากการขายไฟฟ้าและไอน้ำ

ปริมาณการขายไฟฟ้าและไอน้ำ

ปริมาณ	ไตรมาส 1 (ล้านหน่วย)/(ตัน)		เปลี่ยนแปลง	
	Q1 2566	Q1 2567	เพิ่ม/(ลด)	ร้อยละ
ปริมาณการขายไฟฟ้า				
NN2	319.0	373.0	54.0	16.9
BIC	371.2	381.7	10.5	2.8
BKC	6.1	5.6	(0.5)	(8.2)
รวม	696.3	760.3	64.0	9.2
ปริมาณการขายไอน้ำ				
BIC	21,372	22,883	1,511	7.1

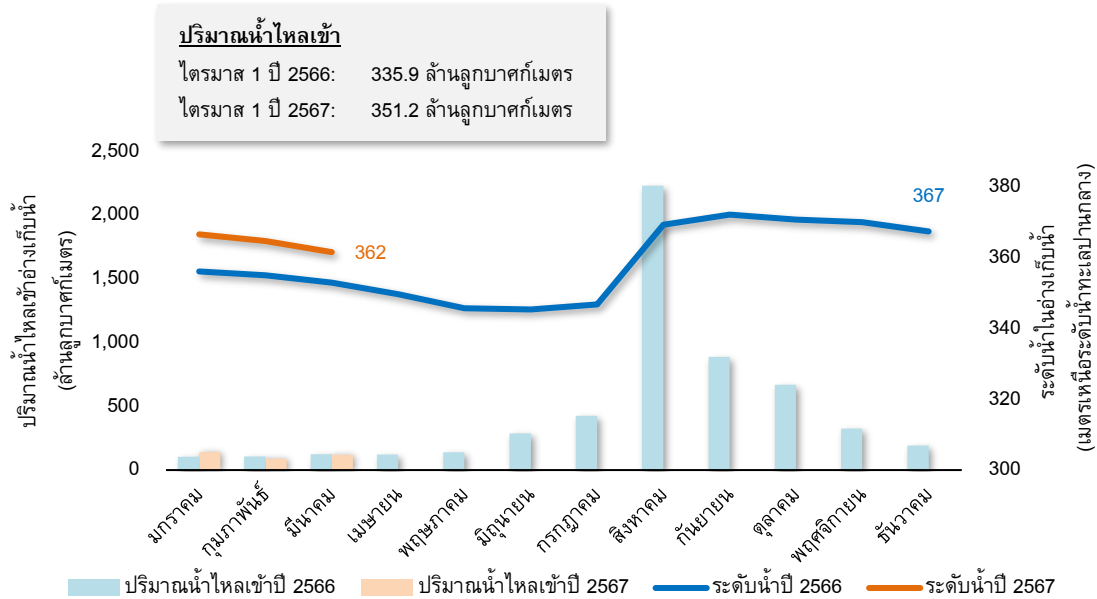
รายได้จากการขายไฟฟ้าและไอน้ำ

รายได้	ไตรมาส 1 (ล้านบาท)		เปลี่ยนแปลง	
	Q1 2566	Q1 2567	เพิ่ม/(ลด)	ร้อยละ
NN2	619.2	744.1	124.9	20.2
BIC	1,812.7	1,486.0	(326.7)	(18.0)
ไฟฟ้า	1,783.6	1,465.0	(318.6)	(17.9)
ไอน้ำ	29.1	21.0	(8.1)	(27.8)
BKC	28.1	21.0	(7.1)	(25.3)
รวมทั้งหมด	2,460.0	2,251.1	(208.9)	(8.5)

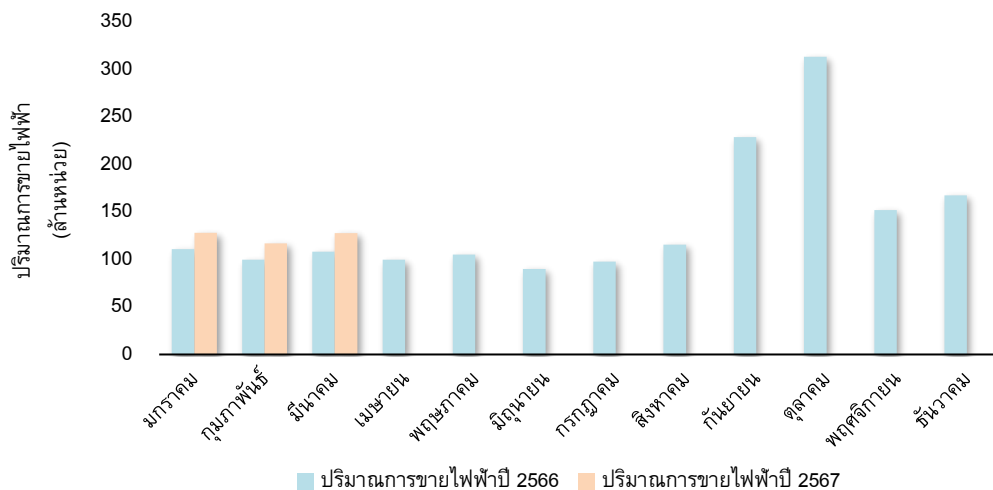
รายได้จากการขายไฟฟ้าและไอน้ำในไตรมาส 1 ปี 2567 ลดลงร้อยละ 8.5 YoY โดยมีรายละเอียดของการเปลี่ยนแปลงดังนี้

NN2: รายได้จากการขายไฟฟ้าของ NN2 ในไตรมาส 1 ปี 2567 เพิ่มขึ้นร้อยละ 20.2 YoY เนื่องจาก (1) โรงไฟฟ้าพลังน้ำ น้ำจิม 2 มีปริมาณน้ำในอ่างเก็บน้ำ ณ ต้นปี 2567 ที่ระดับ 367.4 เมตรเหนือระดับน้ำทะเลปานกลาง ซึ่งสูงกว่าช่วงเดียวกันของปีก่อน ประมาณ 9.3 เมตร และมีปริมาณน้ำไหลเข้าอ่างเก็บน้ำในไตรมาส 1 ปี 2567 มากกว่าช่วงเดียวกันของปีก่อนร้อยละ 4.6 NN2 จึงสามารถประกาศความพร้อมจ่ายไฟฟ้าได้มากกว่าช่วงเดียวกันของปีก่อน และ (2) อัตราแลกเปลี่ยนสกุลเงินบาทมีการอ่อนค่าลงในช่วงไตรมาส 1 ปี 2567 ส่งผลให้รายได้ส่วนที่เป็นดอลลาร์สหรัฐมีมูลค่าสูงขึ้นเมื่อแปลงค่าเป็นเงินบาท

ปริมาณน้ำไหลเข้าและระดับน้ำในอ่างเก็บน้ำของโรงไฟฟ้าพลังน้ำ น้ำจิม 2



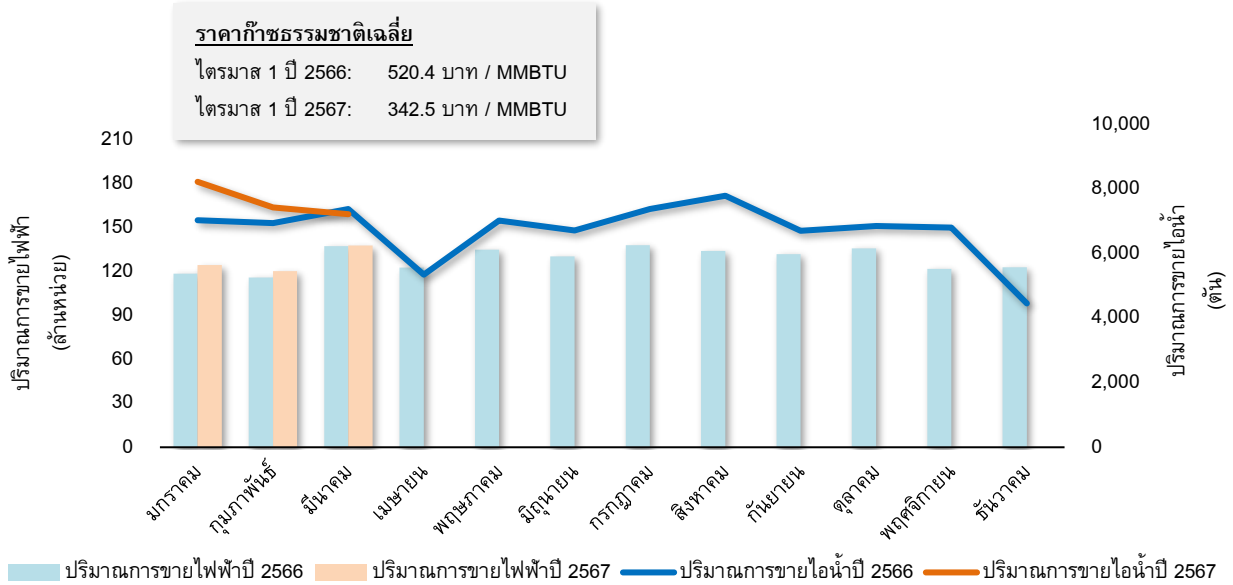
ปริมาณการขายไฟฟ้าของโรงไฟฟ้าพลังน้ำ น้ำจิม 2



ประเภทไฟฟ้า	ไตรมาส 1 (ล้านหน่วย)		เปลี่ยนแปลง	
	Q1 2566	Q1 2567	เพิ่ม/(ลด)	ร้อยละ
Primary Energy (PE)	319.0	373.0	54.0	16.9
รวม	319.0	373.0	54.0	16.9

BIC: รายได้จากการขายไฟฟ้าและไอน้ำของ BIC ในไตรมาส 1 ปี 2567 ลดลงร้อยละ 18.0 YoY สาเหตุหลักมาจากราคาก๊าซธรรมชาติในไตรมาส 1 ปี 2567 และค่า Ft ขายปลีกต่ำกว่าช่วงเดียวกันของปีก่อน ส่งผลให้อัตราราคาไฟฟ้าในส่วนของ Energy Payment อัตราราคาไฟฟ้าที่ขายให้ลูกค้าอุตสาหกรรม และค่าไอน้ำต่อหน่วยของ BIC ปรับลดลง YoY

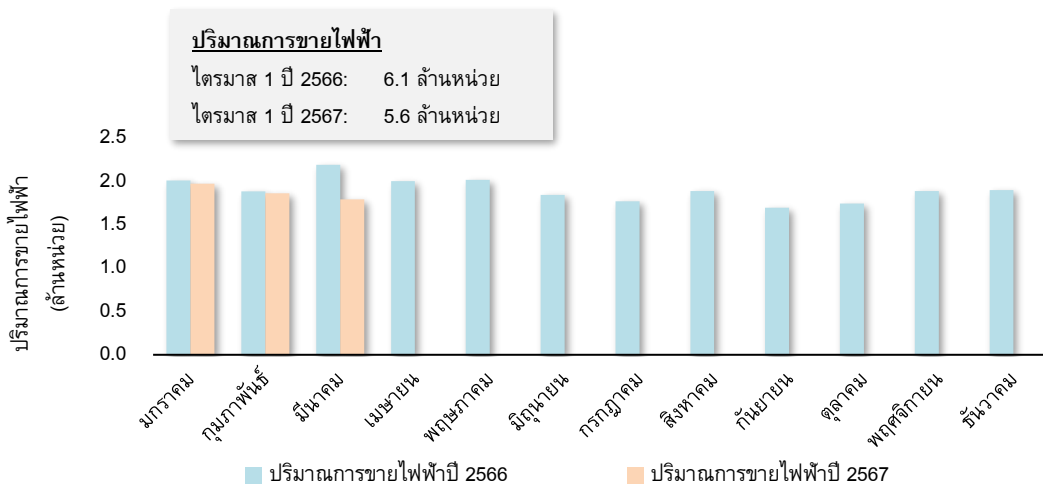
ปริมาณการขายไฟฟ้าและไอน้ำของโรงไฟฟ้าบางปะอิน โคเจนเนอเรชั่น



ผู้ซื้อไฟฟ้า	ไตรมาส 1 (ล้านหน่วย)		เปลี่ยนแปลง	
	Q1 2566	Q1 2567	เพิ่ม/(ลด)	ร้อยละ
กฟผ.	300.6	310.6	10.0	3.3
ลูกค้าผู้ประกอบการอุตสาหกรรม	70.6	71.1	0.5	0.8
รวม	371.2	381.7	10.5	2.8

BKC: รายได้จากการขายไฟฟ้าของ BKC ในไตรมาส 1 ปี 2567 ลดลงร้อยละ 25.3 YoY เนื่องจากอัตราราคา Ft ขายส่งในไตรมาส 1 ปี 2567 ต่ำกว่าช่วงเดียวกันของปีก่อน ประกอบกับมีฝนตกนอกฤดูทำให้ความเข้มแสงในช่วงไตรมาส 1 ปี 2567 ต่ำกว่าช่วงเดียวกันของปีก่อน โดยเฉพาะในช่วงเดือนมีนาคม ส่งผลให้ปริมาณการขายไฟฟ้านลดลง YoY

ปริมาณการขายไฟฟ้าของโรงไฟฟ้าพลังแสงอาทิตย์ภายใต้การลงทุนของ BKC



รายได้ค่าบริการโครงการ

บริษัทรับรู้รายได้ค่าบริการโครงการในไตรมาส 1 ปี 2567 เพิ่มขึ้นร้อยละ 1.9 YoY สาเหตุหลักมาจากการปรับเพิ่มอัตราค่าบริการโครงการตามสัญญา

รายได้ดอกเบี้ย

รายการ	ไตรมาส 1 (ล้านบาท)		เปลี่ยนแปลง	
	Q1 2566	Q1 2567	เพิ่ม/(ลด)	ร้อยละ
รายได้ดอกเบี้ยจากสัญญาเช่าเงินทุน	79.6	77.2	(2.4)	(3.0)
รายได้ดอกเบี้ยอื่น	46.4	56.9	10.5	22.6
รวม	126.0	134.1	8.1	6.4

รายได้ดอกเบี้ยในไตรมาส 1 ปี 2567 เพิ่มขึ้นร้อยละ 6.4 YoY โดยเกิดจากการเพิ่มขึ้นของรายได้ดอกเบี้ยอื่น ซึ่งมาจากอัตราดอกเบี้ยที่ปรับตัวสูงขึ้น YoY ตามสถานการณ์อัตราดอกเบี้ยโลก

ค่าใช้จ่ายในการดำเนินงาน

รายการ	ไตรมาส 1 (ล้านบาท)		เปลี่ยนแปลง	
	Q1 2566	Q1 2567	เพิ่ม/(ลด)	ร้อยละ
ต้นทุนขายไฟฟ้าและไอน้ำ	2,048.4	1,755.3	(293.1)	(14.3)
ค่าเชื้อเพลิง	1,394.7	1,054.1	(340.6)	(24.4)
ค่าเสื่อมราคา	371.8	375.4	3.6	1.0
ค่าดำเนินการและซ่อมบำรุง	197.4	229.1	31.7	16.1
ค่าผ่านสาย	21.2	26.6	5.4	25.5
ค่าสัมปทาน	19.8	26.7	6.9	34.8
อื่น ๆ	43.5	43.4	(0.1)	(0.2)
ค่าสิทธิในการดำเนินการผลิตและจำหน่ายไฟฟ้าตัดจำหน่าย	122.8	122.8	-	-
ต้นทุนบริหารโครงการ	50.0	52.7	2.7	5.4
ค่าใช้จ่ายในการบริหาร	102.5	104.0	1.5	1.5
ค่าใช้จ่ายในการดำเนินงาน	2,323.7	2,034.8	(288.9)	(12.4)

ค่าใช้จ่ายในการดำเนินงานในไตรมาส 1 ปี 2567 ลดลงร้อยละ 12.4 YoY โดยมีรายละเอียดการเปลี่ยนแปลงหลักดังนี้

- ค่าเชื้อเพลิงของ BIC ลดลงร้อยละ 24.4 YoY ตามราคาก๊าซธรรมชาติที่ลดลง YoY
- ค่าดำเนินการและซ่อมบำรุงเพิ่มขึ้นร้อยละ 16.1 YoY สาเหตุหลักมาจากค่าซ่อมบำรุงส่วนที่เป็นดอลลาร์สหรัฐของ BIC ที่เพิ่มขึ้นจากการปรับอัตราค่าซ่อมบำรุงตามสัญญา และจากเงินบาทที่อ่อนค่าลงเมื่อเทียบกับช่วงเดียวกันของปีก่อน และค่าใช้จ่ายเกี่ยวกับงานซ่อมบำรุงของ NN2 ที่เพิ่มขึ้นจากงานซ่อมบำรุงใหญ่ (Major Overhaul) ที่เริ่มดำเนินการในปี 2566 เป็นหลัก
- ค่าผ่านสาย (Wheeling Charge) เพิ่มขึ้นร้อยละ 25.5 YoY ตามปริมาณการส่งไฟฟ้าของ NN2 ที่เพิ่มขึ้น YoY
- ค่าสัมปทานเพิ่มขึ้นร้อยละ 34.8 YoY ซึ่งสอดคล้องกับรายได้ขายไฟฟ้าที่เพิ่มขึ้นของ NN2
- ต้นทุนบริหารโครงการเพิ่มขึ้นร้อยละ 5.4 YoY สาเหตุหลักมาจากการเพิ่มขึ้นของงานบริหารของ XPCL และ LPCL

ส่วนแบ่งกำไร (ขาดทุน) จากเงินลงทุนในการร่วมค้าและบริษัทร่วม

รายการ	ไตรมาส 1 (ล้านบาท)		เปลี่ยนแปลง	
	Q1 2566	Q1 2567	เพิ่ม/(ลด)	ร้อยละ
ส่วนแบ่งกำไร (ขาดทุน) จากเงินลงทุนในการร่วมค้า	2.8	0.1	(2.7)	(96.4)
ส่วนแบ่งกำไร (ขาดทุน) จากเงินลงทุนในบริษัทร่วม	(164.5)	(569.5)	(405.0)	(246.2)
XPCL	(158.0)	(255.8)	(97.8)	(61.9)
LPCL	(6.5)	(313.7)	(307.2)	N/A
ส่วนแบ่งกำไร (ขาดทุน) จากเงินลงทุนในการร่วมค้าและบริษัทร่วม	(161.7)	(569.4)	(407.7)	(252.1)
ส่วนแบ่งกำไร (ขาดทุน) จากอัตราแลกเปลี่ยนของ XPCL ⁽¹⁾	(25.6)	77.6	103.2	403.1
ส่วนแบ่งกำไร (ขาดทุน) สุทธิจากการดำเนินงานของ XPCL ⁽²⁾	(132.4)	(333.4)	(201.0)	(151.8)
ส่วนแบ่งกำไร (ขาดทุน) จากอัตราแลกเปลี่ยนของ LPCL ⁽¹⁾	(0.1)	(303.3)	(303.2)	N/A
ส่วนแบ่งกำไร (ขาดทุน) สุทธิจากการดำเนินงานของ LPCL ⁽²⁾	(6.4)	(10.4)	(4.0)	(62.5)
ส่วนแบ่งกำไร (ขาดทุน) สุทธิจากการดำเนินงานของการร่วมค้าและบริษัทร่วม	(136.0)	(343.7)	(207.7)	(152.7)

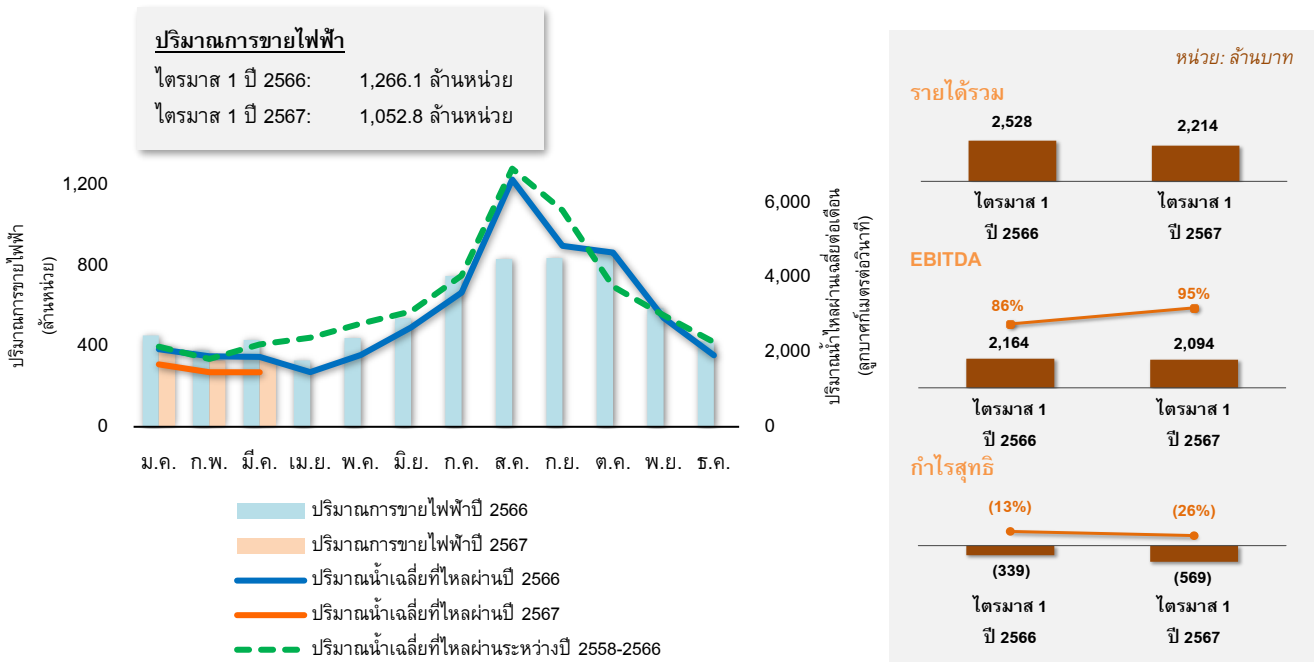
(1) คำนวณจาก กำไร (ขาดทุน) จากอัตราแลกเปลี่ยนของบริษัทร่วม คูณด้วย สัดส่วนการถือหุ้นของบริษัท

(2) คำนวณจาก ส่วนแบ่งกำไร (ขาดทุน) จากเงินลงทุนในบริษัทร่วม ลบด้วย (1)

ในไตรมาส 1 ปี 2567 บริษัทรับรู้ส่วนแบ่งขาดทุนจากเงินลงทุนในการร่วมค้าและบริษัทร่วมจำนวน 569.4 ล้านบาท ขาดทุนเพิ่มขึ้น 407.7 ล้านบาท YoY หากไม่รวมผลกำไร (ขาดทุน) จากอัตราแลกเปลี่ยนตามสัดส่วนการถือหุ้นของบริษัทใน XPCL และ LPCL ซึ่งเป็นรายการที่ไม่ใช่เงินสด บริษัทจะรับรู้ส่วนแบ่งขาดทุนสุทธิจากการดำเนินงานของการร่วมค้าและบริษัทร่วมที่ไม่รวมผลกำไร (ขาดทุน) จากอัตราแลกเปลี่ยนตามสัดส่วนการถือหุ้นที่จำนวน 343.7 ล้านบาท ขาดทุนเพิ่มขึ้นจากช่วงเดียวกันของปีก่อน 207.7 ล้านบาท โดยมีรายละเอียดการเปลี่ยนแปลงหลักดังนี้

XPCL: ส่วนแบ่งขาดทุนจากการลงทุนใน XPCL จำนวน 255.8 ล้านบาท ขาดทุนเพิ่มขึ้น 97.8 ล้านบาท YoY มีสาเหตุหลักมาจากปริมาณน้ำไหลผ่านโรงไฟฟ้าเฉลี่ยน้อยกว่าช่วงเดียวกันของปีก่อน ส่งผลให้ปริมาณการขายไฟฟ้าลดลง YoY และค่าใช้จ่ายทางการเงินเพิ่มขึ้นจากอัตราดอกเบี้ยที่ปรับตัวสูงขึ้นตามแนวโน้มดอกเบี้ยโลก สุทธิกับกำไรจากอัตราแลกเปลี่ยนจากการแปลงค่าสินทรัพย์ทางการเงินที่เป็นสกุลเงินดอลลาร์สหรัฐ จากอัตราแลกเปลี่ยนสกุลเงินบาทที่อ่อนค่าลงในช่วงไตรมาส 1 ปี 2567 หากไม่รวมกำไรจากอัตราแลกเปลี่ยน ส่วนแบ่งขาดทุนสุทธิจากการลงทุนใน XPCL จะมีจำนวน 333.4 ล้านบาท ขาดทุนเพิ่มขึ้น 201.0 ล้านบาท YoY

ปริมาณน้ำไหลผ่านเฉลี่ยต่อเดือน และปริมาณการขายไฟฟ้าของโรงไฟฟ้าพลังน้ำ ไชยะบุรี



LPCL: ส่วนแบ่งขาดทุนจากการลงทุนใน LPCL จำนวน 313.7 ล้านบาท ขาดทุนเพิ่มขึ้น 307.2 ล้านบาท YoY มีสาเหตุหลักมาจากหนี้ระยะยาวส่วนที่เป็นดอลลาร์สหรัฐของ LPCL มีมูลค่าสูงขึ้นเมื่อแปลงค่าเป็นเงินบาท จากอัตราแลกเปลี่ยนสกุลเงินบาทที่อ่อนค่าลงในช่วงไตรมาส 1 ปี 2567 ส่งผลให้ LPCL มีการรับรู้ขาดทุนจากอัตราแลกเปลี่ยนสูงขึ้น YoY ซึ่งรายการดังกล่าวเป็นรายการที่ไม่ใช่เงินสด หากไม่รวมขาดทุนจากอัตราแลกเปลี่ยน ส่วนแบ่งขาดทุนสุทธิจากการลงทุนใน LPCL จะมีจำนวน 10.4 ล้านบาท ขาดทุนเพิ่มขึ้น 4.0 ล้านบาท YoY

ต้นทุนทางการเงิน

บริษัทมีต้นทุนทางการเงินในไตรมาส 1 ปี 2567 ลดลงร้อยละ 0.2 YoY ส่วนใหญ่เป็นผลมาจากการได้ถอนหุ้นกู้ที่ครบกำหนดชำระของ NN2 และของบริษัท

กำไร (ขาดทุน) สุทธิจากการดำเนินงาน

รายการ	ไตรมาส 1 (ล้านบาท)		เปลี่ยนแปลง	
	Q1 2566	Q1 2567	เพิ่ม/(ลด)	ร้อยละ
กำไร (ขาดทุน) สุทธิส่วนที่เป็นของผู้ถือหุ้นของบริษัท	(104.3)	(461.0)	(356.7)	(342.0)
หัก: กำไร (ขาดทุน) จากอัตราแลกเปลี่ยนที่กระทบส่วนที่เป็นของผู้ถือหุ้นของบริษัท	(25.6)	(219.4)	(193.8)	(757.0)
กำไร (ขาดทุน) จากอัตราแลกเปลี่ยนของบริษัทและบริษัทย่อยตามสัดส่วนการถือหุ้น	0.1	6.3	6.2	N/A
ส่วนแบ่งกำไร (ขาดทุน) จากอัตราแลกเปลี่ยนของบริษัทร่วม	(25.7)	(225.7)	(200.0)	(778.2)
กำไร (ขาดทุน) สุทธิจากการดำเนินงาน	(78.7)	(241.6)	(162.9)	(207.0)

ในไตรมาส 1 ปี 2567 บริษัทรับรู้ขาดทุนสุทธิส่วนที่เป็นของผู้ถือหุ้นของบริษัทจำนวน 461.0 ล้านบาท ขาดทุนเพิ่มขึ้น 356.7 ล้านบาท YoY หากไม่รวมขาดทุนจากอัตราแลกเปลี่ยนซึ่งเป็นรายการที่ไม่ใช่เงินสด บริษัทจะรับรู้ขาดทุนสุทธิจากการดำเนินงานจำนวน 241.6 ล้านบาท ขาดทุนเพิ่มขึ้น 162.9 ล้านบาท YoY โดยมีสาเหตุหลักมาจากการรับรู้ส่วนแบ่งขาดทุนจากเงินลงทุนใน

XPCL จากปริมาณการขายไฟฟ้าที่ลดลง และค่าใช้จ่ายทางการเงินที่เพิ่มขึ้นตามอัตราดอกเบี้ยที่เพิ่มขึ้น YoY ตามแนวโน้มดอกเบี้ยโลก

การวิเคราะห์ฐานะการเงิน

รายการ	ณ 31 ธ.ค. 2566 (ล้านบาท)	ณ 31 มี.ค. 2567 (ล้านบาท)	เปลี่ยนแปลง	
			เพิ่ม/(ลด)	ร้อยละ
สินทรัพย์	68,765.2	67,940.3	(824.9)	(1.2)
หนี้สิน	29,847.3	30,000.1	152.8	0.5
ส่วนของผู้ถือหุ้น	38,917.9	37,940.2	(977.7)	(2.5)

สินทรัพย์

ณ วันที่ 31 มีนาคม 2567 สินทรัพย์ลดลงร้อยละ 1.2 จากสิ้นปี 2566 โดยมีสาเหตุหลักมาจากการลดลงของเงินลงทุนในบริษัทร่วมจากส่วนแบ่งขาดทุนจากเงินลงทุนใน XPCL และ LPCL ในไตรมาส 1 ปี 2567 และการทยอยตัดค่าเสื่อมราคาและค่าตัดจำหน่ายของสินทรัพย์ถาวรของบริษัทและบริษัทย่อย

หนี้สิน

ณ วันที่ 31 มีนาคม 2567 หนี้สินรวมเพิ่มขึ้นร้อยละ 0.5 จากสิ้นปี 2566 โดยมีสาเหตุหลักมาจากดอกเบี้ยรอจ่ายของหุ้นกู้ของ NN2 และของบริษัท และเจ้าหนี้ค่าก๊าซธรรมชาติของ BIC เป็นหลัก

ส่วนของผู้ถือหุ้น

ณ วันที่ 31 มีนาคม 2567 ส่วนของผู้ถือหุ้นลดลงร้อยละ 2.5 จากสิ้นปี 2566 โดยมีสาเหตุหลักมาจากผลการดำเนินงานในช่วงไตรมาส 1 ปี 2567 และส่วนแบ่งขาดทุนที่ยังไม่เกิดขึ้นจริงจากการป้องกันความเสี่ยงในกระแสเงินสดของ XPCL เพิ่มขึ้นจากเงินบาทที่อ่อนค่าลงจากต้นงวด

การวิเคราะห์กระแสเงินสด

ณ วันที่ 31 มีนาคม 2567 บริษัทมีเงินสดและรายการเทียบเท่าเงินสด 5,534.6 ล้านบาทลดลง 45.8 ล้านบาท หรือลดลงร้อยละ 0.8 จากสิ้นปี 2566

งบกระแสเงินสด งวดสามเดือนสิ้นสุด 31 มีนาคม 2567	ล้านบาท
เงินสดสุทธิจากกิจกรรมดำเนินงาน	858.3
เงินสดสุทธิใช้ไปในกิจกรรมลงทุน	(678.2)
เงินสดสุทธิใช้ไปในกิจกรรมจัดหาเงิน	(230.5)
ผลกระทบจากอัตราแลกเปลี่ยนในเงินสดและรายการเทียบเท่าเงินสด	4.6
เงินสดและรายการเทียบเท่าเงินสดลดลงสุทธิ	(45.8)

- เงินสดสุทธิจากกิจกรรมดำเนินงาน ส่วนใหญ่มาจากกระแสเงินสดจากการดำเนินงานของบริษัทและบริษัทย่อย
- เงินสดสุทธิใช้ไปในกิจกรรมลงทุน ส่วนใหญ่เกิดจากการเพิ่มทุนใน LPCL
- เงินสดสุทธิใช้ไปในกิจกรรมจัดหาเงิน ส่วนใหญ่เกิดจากการจ่ายดอกเบี้ยของบริษัทและบริษัทย่อย

อัตราส่วนทางการเงินที่สำคัญ

ความสามารถในการทำกำไร	Q1 2566	Q1 2567	เปลี่ยนแปลง
อัตรากำไรขั้นต้น (%)	17.3	22.5	5.2
อัตรากำไรก่อนค่าใช้จ่ายทางการเงิน ภาษี ค่าเสื่อมราคา และค่าตัดจำหน่าย (EBITDA Margin) (%)	32.4	39.5	7.1
อัตรากำไรก่อนค่าใช้จ่ายทางการเงิน ภาษี ค่าเสื่อมราคา และค่าตัดจำหน่าย + ส่วนแบ่งกำไรจากเงินลงทุนในการร่วมค้าและบริษัท ร่วม (EBITDA Margin including Share of Profit) (%)	26.4	16.7	(9.7)
อัตรากำไรสุทธิ (%)	(3.9)	(18.5)	(14.6)
อัตรากำไรสุทธิจากการดำเนินงาน (%)	(2.9)	(9.7)	(6.8)
กำไรต่อหุ้น (บาท)	(0.013)	(0.057)	(0.044)
ความสามารถในการชำระหนี้	ณ 31 ธ.ค. 2566	ณ 31 มี.ค. 2567	เปลี่ยนแปลง
อัตราส่วนหนี้สินรวมต่อส่วนของผู้ถือหุ้นรวม (เท่า)	0.77	0.79	0.02
อัตราส่วนหนี้สินที่มีภาระดอกเบี้ยจ่ายสุทธิต่อส่วน ของผู้ถือหุ้นรวม (เท่า) ⁽¹⁾	0.53	0.55	0.02
ความเพียงพอของสภาพคล่อง	ณ 31 ธ.ค. 2566	ณ 31 มี.ค. 2567	เปลี่ยนแปลง
อัตราส่วนสภาพคล่อง (เท่า)	1.68	1.38	(0.30)

(1) คำนวณจาก (หนี้สินที่มีภาระดอกเบี้ยทั้งหมด (ไม่รวมหนี้สินตามสัญญาเช่า) – เงินสดและรายการเทียบเท่าเงินสด และเงินฝากธนาคารที่มีภาระผูกพันระยะยาว) / ส่วนของผู้ถือหุ้นรวม ซึ่งเป็นอัตราส่วนตามนิยามที่ระบุไว้ในข้อกำหนดสิทธิของหุ้นกู้ของบริษัททุกชุด โดยบริษัทจะต้องดำรงอัตราส่วนดังกล่าวให้ไม่เกินกว่า 3:1 (สามต่อหนึ่ง) ณ วันสิ้นงวดบัญชีของไตรมาสที่สองและ ณ วันสิ้นสุดรอบปีบัญชีของแต่ละปี

ในไตรมาส 1 ปี 2567 อัตรากำไรขั้นต้นและอัตรากำไรก่อนค่าใช้จ่ายทางการเงิน ภาษี ค่าเสื่อมราคาและค่าตัดจำหน่ายเพิ่มขึ้น YoY สาเหตุหลักมาจากรายได้จากการขายไฟฟ้าของ NN2 เพิ่มขึ้นและค่าเชื้อเพลิงของ BIC ลดลง ขณะที่อัตรากำไรก่อนค่าใช้จ่ายทางการเงิน ภาษี ค่าเสื่อมราคาและค่าตัดจำหน่ายที่รวมส่วนแบ่งกำไรจากเงินลงทุนในการร่วมค้าและบริษัทร่วม และอัตรากำไรสุทธิลดลง YoY โดยมีสาเหตุหลักมาจากการรับรู้ส่วนแบ่งขาดทุนจากเงินลงทุนในบริษัทร่วม

ความสามารถในการชำระหนี้ลดลงจากสิ้นปี 2566 เล็กน้อย สาเหตุหลักมาจากการลดลงของส่วนของผู้ถือหุ้นจากผลการดำเนินงานในช่วงไตรมาส 1 ปี 2567 และส่วนแบ่งขาดทุนที่ยังไม่เกิดขึ้นจริงจากการป้องกันความเสี่ยงในกระแสเงินสดของ XPCL

อัตราส่วนสภาพคล่องปรับตัวลดลงจากสิ้นปี 2566 ส่วนใหญ่มาจากหุ้นกู้ที่ครบกำหนดไถ่ถอนภายใน 1 ปีของ NN2 ดอกเบี้ยจ่ายของหุ้นกู้ของ NN2 และของบริษัท และเจ้าหนี้ค่าก๊าซธรรมชาติของ BIC เป็นหลัก โดยในภาพรวมอัตราส่วนทางการเงินที่สำคัญของบริษัทยังอยู่ในเกณฑ์ที่ดี

ภาคผนวก

ข้อมูลเกี่ยวกับบริษัท ซีเค พาวเวอร์ จำกัด (มหาชน)

บริษัทประกอบธุรกิจผลิตและจำหน่ายไฟฟ้าจากพลังงานประเภทต่าง ๆ 3 ประเภท จำนวน 14 แห่ง รวมขนาดกำลังการผลิตติดตั้ง 3,633 เมกะวัตต์ ประกอบด้วย (1) โรงไฟฟ้าพลังน้ำ 3 แห่ง คือ โรงไฟฟ้าพลังน้ำ น้ำจืด 2 ภายใต้ บริษัท ไฟฟ้า น้ำจืด จำกัด ซึ่งบริษัทถือหุ้น 46% (ถือผ่าน บริษัท เซาท์อีสท์ เอเชีย เอนเนอร์จี จำกัด) ขนาดกำลังการผลิตติดตั้ง 615 เมกะวัตต์ โรงไฟฟ้าพลังน้ำ ไชยะบุรี ภายใต้ บริษัท ไชยะบุรี พาวเวอร์ จำกัด ซึ่งบริษัทถือหุ้น 42.5% ขนาดกำลังการผลิตติดตั้ง 1,285 เมกะวัตต์ และโครงการไฟฟ้าพลังน้ำ หลวงพระบาง ภายใต้ บริษัท หลวงพระบาง พาวเวอร์ จำกัด ซึ่งบริษัทถือหุ้น 50% ขนาดกำลังการผลิตติดตั้ง 1,460 เมกะวัตต์ (2) โรงไฟฟ้าระบบโคเจนเนอเรชั่น 2 แห่ง ภายใต้ บริษัท บางปะอิน โคเจนเนอเรชั่น จำกัด ซึ่งบริษัทถือหุ้นอยู่ 65% ขนาดกำลังการผลิตติดตั้ง 238 เมกะวัตต์ และ (3) โรงไฟฟ้าพลังแสงอาทิตย์ 9 แห่ง ภายใต้ บริษัท บางเขนชัย จำกัด ซึ่งบริษัทถือหุ้น 100% จำนวน 7 แห่ง ขนาดกำลังการผลิตติดตั้ง 21 เมกะวัตต์ ภายใต้บริษัท นครราชสีมา โซลาร์ จำกัด ซึ่งบริษัทถือหุ้น 30% จำนวน 1 แห่ง ขนาดกำลังการผลิตติดตั้ง 6 เมกะวัตต์ และภายใต้บริษัท เชียงราย โซลาร์ จำกัด ซึ่งบริษัทถือหุ้น 30% จำนวน 1 แห่ง ขนาดกำลังการผลิตติดตั้ง 8 เมกะวัตต์

คำนิยาม

บริษัท / CKP	:	บริษัท ซีเค พาวเวอร์ จำกัด (มหาชน)
NN2	:	บริษัท ไฟฟ้า น้ำจืด 2 จำกัด
SEAN	:	บริษัท เซาท์อีสท์ เอเชีย เอนเนอร์จี จำกัด
XPCL	:	บริษัท ไชยะบุรี พาวเวอร์ จำกัด
LPCL	:	บริษัท หลวงพระบาง พาวเวอร์ จำกัด
BIC	:	บริษัท บางปะอิน โคเจนเนอเรชั่น จำกัด
BKC	:	บริษัท บางเขนชัย จำกัด
NRS	:	บริษัท นครราชสีมา โซลาร์ จำกัด
CRS	:	บริษัท เชียงราย โซลาร์ จำกัด
กฟผ.	:	การไฟฟ้าฝ่ายผลิตแห่งประเทศไทย
EdL	:	รัฐวิสาหกิจไฟฟาลาว
ทริสเรทติ้ง	:	บริษัท ทริสเรทติ้ง จำกัด
Ft	:	ค่าไฟฟ้าผันแปร
MMBTU	:	ล้านบีทียู
YoY	:	เปรียบเทียบกับช่วงเดียวกันของปีก่อน
N/A	:	Not Applicable ใช้เมื่อไม่สามารถคำนวณอัตราการเปลี่ยนแปลงระหว่างงวดได้ หรือมีอัตราการเปลี่ยนแปลงเกินร้อยละ 1,000